



Going Green

Klimaatvoortgangsrapportage

2024

Inhoudsopgave

Klimaatvoortgangsrapportage

2024

Voorwoord	3	<i>Case: Handreiking Duurzaamheidsrapportage voor decentrale overheden</i>	23
1. Tijdlijn	4	Zorg	24
2. Ons klimaatplan voor groene meerwaarde	5	<i>Case: Investeren in hoogwaardig zorgvastgoed bij SVRZ</i>	26
Klimaatverandering en risico's	5	Onderwijs	27
Onze beloften	6	Publieke infrastructuur en energie	28
Onze ambities: 'Going Green'	6	<i>Case: Duurzame vernieuwing bij het Loodswezen</i>	32
Onze governance	7	4. Realisatie binnen onze eigen bedrijfsvoering	33
Emissies in onze waardeketen	8	5. Vooruitblik	35
Reikwijdte van de emissiemeting	9	Bijlage 1: Gefinancierde emissies 2023	36
Stimuleren van onze klanten	10	Bijlage 2: Gefinancierde emissies 2022	40
Onze bijdrage aan de energietransitie	12	Bijlage 3: Gebruikte data- en emissiebronnen	44
Verduurzaming van onze eigen bedrijfsvoering	13	Bijlage 4: Reikwijdte klimaatdoelen	46
<i>Case: Circulaire sloop en duurzame herbouw van ons kantoorpand</i>	14	Bijlage 5: Toelichting klimaatdoelen	48
3. Onze gefinancierde emissies in 2023	15		
Gefinancierde emissies kredietportefeuille	15		
Gefinancierde emissies obligaties en medium term notes	17		
Woningcorporaties	18		
<i>Case: De Kwekerij - klimaatbestendig wonen in Doetinchem</i>	20		
Gemeenten	21		

Voorwoord

De impact van klimaatverandering is overal voelbaar – in de steden, in de economie en in het dagelijks leven van mensen. Als bank voor het publieke domein voelen wij een verantwoordelijkheid om de transitie naar een duurzame toekomst te versnellen. Daarom werken we samen met onze klanten en partners om concrete en ambitieuze stappen te zetten.

BNG heeft al jaren een sleutelrol in het financieren van initiatieven die Nederland socialer en groener maken, van energieneutrale schoolgebouwen tot innovatieve waterbeheeroplossingen. We zetten onze financieringskracht in voor de energietransitie, met specifieke focus op sectoren zoals wonen, zorg, onderwijs en mobiliteit. Dit doen we niet alleen door risico's te beheren, maar ook door kansen te grijpen, bijvoorbeeld door het financieren van warmtenetten om de gebouwde omgeving van het gas af te krijgen. Zo versterken we onze rol in de verduurzaming van Nederland en werken we toe naar een klimaatneutrale toekomst.



Met deze klimaatvoortgangsrapportage maken we onze bijdrage inzichtelijk. We meten de CO₂e-uitstoot van onze financieringen en nemen verantwoordelijkheid voor de impact van onze eigen bedrijfsvoering, in lijn met het Klimaatakkoord van Parijs en de Duurzame Ontwikkelingsdoelen van de VN. Over 2023, het meest recente meetjaar, daalde de uitstoot voor de klantgroepen die we sinds 2018 meten naar 20,4 ton CO₂e per gefinancierde miljoen euro, een afname van 5% ten opzichte van het jaar ervoor. Het toont aan dat het publieke domein duidelijke stappen zet richting klimaatneutraliteit. Dit is een positief signaal, aangezien we ernaar streven om in 2030 een reductie van minimaal 43% in onze kredietportefeuille te realiseren.

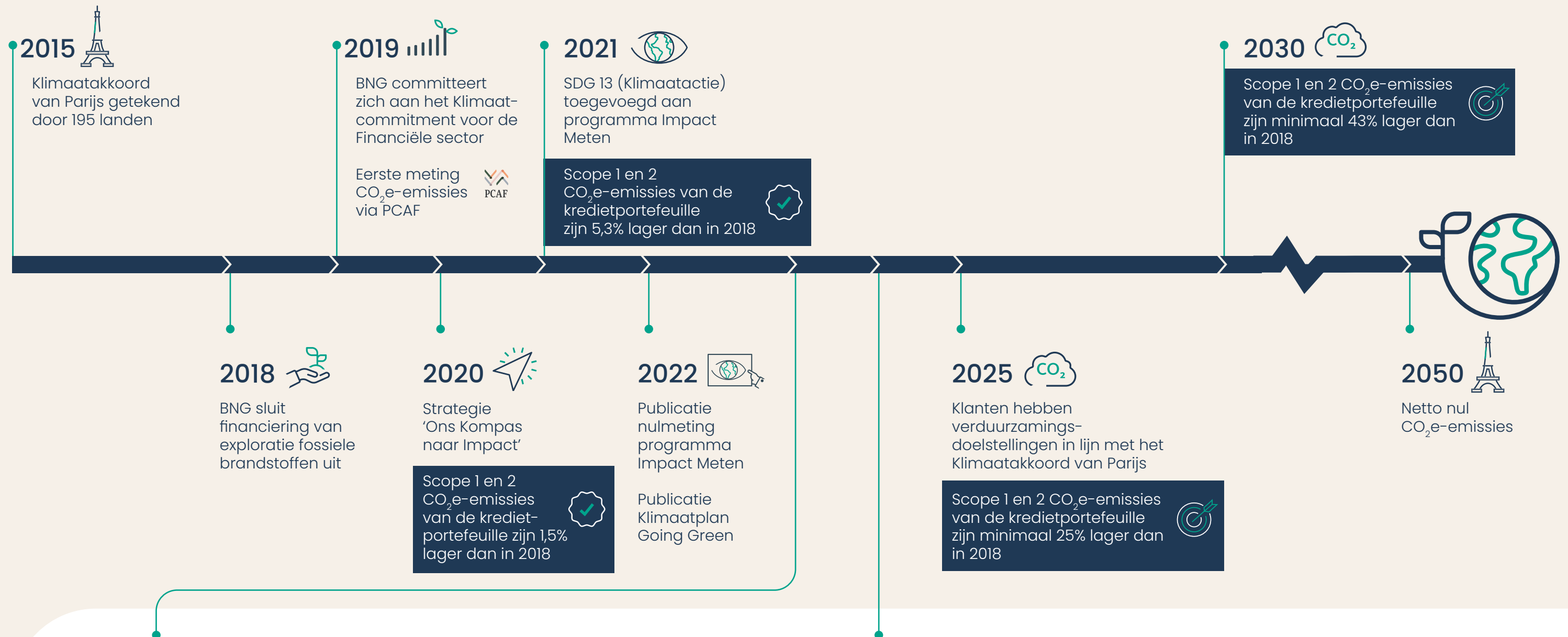
Ons langetermijndoel voor 2050 is netto nul CO₂e-uitstoot in alle relevante activiteiten binnen onze gehele waardeketen. Ook binnen onze eigen bedrijfsvoering nemen we daarom maatregelen, zoals de renovatie van ons kantoorpand naar energielabel A+++. Met een aangescherpt leasebeleid kiezen we voortaan alleen nog elektrische auto's, op weg naar een volledig elektrisch wagenpark in 2029.

In het afgelopen jaar hebben we vooruitgang geboekt om onze metingen verder te verbeteren. De dekkingsgraad van de metingen in onze kredietportefeuille steeg van 89,8% naar 99,6%. Het uitbreiden van onze emissiemetingen vergde veel werk, maar dankzij dit succes krijgen we een steeds nauwkeuriger beeld van de impact van onze financieringen en kunnen we klanten beter ondersteunen bij hun verduurzamingsopgaven.

Duurzaamheid vraagt om samenwerking, lef en doorzettingsvermogen. Komend jaar zetten we ons daar extra voor in. We kiezen voor een route met meerwaarde en willen als verbindende kracht een voortrekkersrol vervullen in duurzame verbetering.

Philippine Risch
CEO BNG

1. Ons pad naar netto nul CO₂e-emissie in 2050



Resultaten gefinancierde emissies 2023¹:

- Stijging dekkinggraad emissiemeting in 2023 van 89,8% naar 99,6%, vooral door uitbreiding van de emissiemeting van Publieke infrastructuur en energie.
- Emissies in kaart gebracht voor 48% van onze obligaties in 2023.
- Daling in de absolute scope 1 en 2 CO₂e-emissies binnen kredietportefeuille² in 2023 met 3% t.o.v. 2022, 24% t.o.v. 2018.
- Stijging in de emissie-intensiteit (scope 1, 2 en 3) in 2023, door toevoeging emissie-intensieve portefeuille Publieke infrastructuur en energie.
- Daling van 5 tot 18% in 2023 (t.o.v. 2022) fysieke emissie-intensiteit (kgCO₂e/m²) in vastgoedgedreven sectoren. Woningcorporaties behalen het beoogde niveau. Zorg wijkt iets af.

Resultaten eigen bedrijfsvoering 2024:

- Start ESG-beoordeling klanten in kredietportefeuille.
- Klimaatdoelen voor 2030 ingediend bij het Science Based Targets initiative.
- Leasebeleid aangescherpt: enkel keuze voor elektrische leaseauto's.
- Emissiemeting uitgebreid met woon-werkverkeer, overige zakelijke reizen en afval.

¹ We lopen een jaar achter in de emissiemeting van onze kredietportefeuille; 2023 is het meest recente jaar met berekende emissies

² Dit betreft de emissies van sectoren die wij sinds 2018 berekenen (91% van onze langlopende kredietportefeuille). Voor de klantgroepen die nieuw zijn toegevoegd aan de emissiemeting formuleren we aparte doelstellingen.

2. Ons klimaatplan voor groene meerwaarde

Wij zijn al meer dan een eeuw de bank van en voor het publieke domein in Nederland. In die tijd hebben we een belangrijke rol gespeeld in het financieren van activiteiten die bijdragen aan een socialere en groenere samenleving. We richten ons op thema's die ertoe doen. De gevolgen van klimaatverandering tegengaan zien wij als een gezamenlijke verantwoordelijkheid. Met ons klimaatplan 'Going Green' sturen we actief op doelen die bijdragen aan een beter klimaat. Zo verkleinen we niet alleen de risico's voor onze klanten en onszelf, maar werken we ook samen om onze verduurzamingsambities waar te maken. Zo bereiden we ons voor op de uitdagingen van morgen.



Klimaatverandering en risico's

Klimaatverandering raakt de kern van onze samenleving en economie. Om de opwarming van de aarde te beperken, moeten we de CO₂e-uitstoot drastisch verminderen. Nederland streeft ernaar om in 2030 55-60% minder uit te stoten dan in 1990 en in 2050 volledig klimaatneutraal te zijn. Als wij en andere landen deze doelen niet halen, heeft dat blijvende ecologische, economische en sociale gevolgen.

Ook voor de financiële sector brengt klimaatverandering risico's met zich mee.

Deze risico's zijn verdeeld in twee categorieën:

- **Transitierisico's** ontstaan door de overgang naar een klimaatneutrale economie. Voorbeelden zijn waardevermindering van gebouwen die niet voldoen aan verduurzamingseisen, zoals een energielabel C of slechter. Ook kunnen nieuwe regels of veranderend marktsentiment leiden tot financiële druk bij klanten en zelfs faillissementen. Banken moeten daarom hun kredietportefeuilles verduurzamen.
- **Fysieke risico's** zijn de schade die wordt veroorzaakt door de gevolgen van klimaatverandering, zoals overstromingen, stormen of hittegolven. Ook langdurige problemen, zoals droogte, zeespiegelstijging of biodiversiteitsverlies, hebben grote impact op economie en levenskwaliteit. Dit verhoogt het kredietrisico voor klanten die kwetsbaar zijn voor deze gevolgen.

Klimaatverandering gaat echter verder dan financiële risico's. Het vergroot sociale ongelijkheid en versnelt biodiversiteitsverlies. Daarom is het voor de financiële sector niet alleen belangrijk om risico's te beperken, maar ook om de transitie naar een duurzame economie actief te ondersteunen.

Onze beloften

Wij zetten ons in voor de Duurzame Ontwikkelingsdoelen (SDG's) van de Verenigde Naties. Eén van deze doelen is Klimaatactie (SDG 13). We onderschrijven dit doel niet alleen, maar maken er ook werk van. Zo besloten we in 2018 om financiering van fossiele brandstofwinning volledig uit te sluiten. In 2019 ondertekenden we het Klimaatcommitment van de Nederlandse financiële sector. Hiermee hebben we ons verbonden aan drie duidelijke doelen:

1. Het meten en rapporteren van de CO₂e-uitstoot van onze financieringen,
2. Het stellen van reductiedoelen en actieplannen, en
3. Het financieren van de energietransitie in Nederland.

Onze ambities: 'Going Green'

In ons klimaatplan 'Going Green' hebben we een duidelijke ambitie vastgelegd: bijdragen aan een toekomstbestendige en klimaatneutrale samenleving. Ons doel is om in 2050 netto nul CO₂e-uitstoot te bereiken in alle relevante activiteiten binnen onze waardeketen. Aangezien de meeste uitstoot voortkomt uit onze kredietverlening hebben wij separate doelstellingen opgesteld voor onze kredietportefeuille. Deze doelstellingen zijn vooralsnog gericht op de scope 1 en 2 emissies, omdat onze klanten daar de meeste invloed op hebben.

Absolute doelstellingen

Voor de middellange termijn hebben we de volgende doelen opgesteld:

- Een reductie van minimaal 25% in 2025, en
- Een reductie van minimaal 43% in 2030, beide ten opzichte van 2018.

Voor de klantgroepen die dit jaar voor het eerst aan onze emissiemeting zijn toegevoegd hebben we geen vergelijkende cijfers vanaf 2018. Het geeft daardoor een vertekend beeld als we deze meenemen in bovenstaande doelstellingen. Wij passen onze absolute doelstellingen daarom toe op de sectoren die wij vanaf 2018 meten: woningcorporaties, gemeenten, provincies, waterschappen, zorg, onderwijs en drinkwaterbedrijven. Deze omvatten 91% van onze uitstaande langlopende kredieten in 2023.

Voor onze portefeuille Publieke infrastructuur en energie zullen wij separate doelstellingen opstellen. Deze portefeuille is divers, dus we bekijken per klantgroep welke doelstellingen het meest passend zijn. Dit hangt sterk samen met de beschikbaarheid van data die voor sommige van deze klantgroepen nog erg beperkt is.

Klimaatdoelen BNG

Ons langetermijndoel

2050: netto nul CO₂e-emissies uitstoten met onze waardeketen



Onze doelstellingen voor de middellange termijn

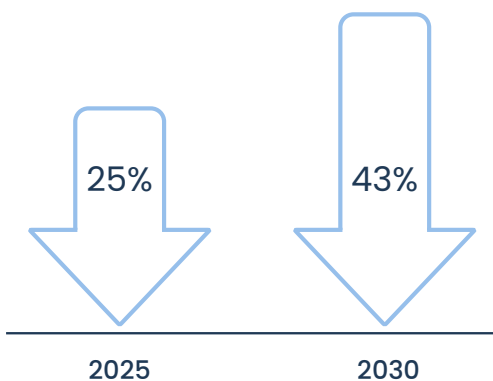
Absolute emissies

2025:

De scope 1 en 2 emissies van onze kredietportefeuille zijn met **25% gedaald** t.o.v. 2018

2030:

De scope 1 en 2 emissies van onze kredietportefeuille zijn met **43% gedaald** t.o.v. 2018



Relatieve emissies



2030:

De CO₂e-emissies per m² van de door ons gefinancierde **woningcorporaties** zijn met 62,3% gedaald t.o.v. 2018



De CO₂e-emissies per m² van de door ons gefinancierde **zorginstellingen** zijn met 71,2% gedaald t.o.v. 2018



De CO₂e-emissies per m² van de door ons gefinancierde **gemeenten** zijn met 62,8% gedaald t.o.v. 2018



De CO₂e-emissies per m² van de door ons gefinancierde **onderwijsinstellingen** zijn met 62,0% gedaald t.o.v. 2018

Relatieve doelstellingen

Voor sectoren waarin wij voornamelijk vastgoed financieren, hebben we tevens relatieve doelstellingen opgesteld op basis van CO₂e-uitstoot per vierkante meter. Hiervoor gebruiken we wetenschappelijk onderbouwde emissiereductiepaden van de Carbon Risk Real Estate Monitor (CRREM). Deze paden zijn afgestemd op het 1,5°C klimaatdoel. Voor woningcorporaties en zorginstellingen gebruiken we specifieke emissiereductiepaden voor deze typen vastgoed, terwijl we voor gemeenten en onderwijsinstellingen een eigen pad hebben ontwikkeld, gebaseerd op het emissiereductiepad voor kantoorgebouwen. Deze emissiereductiepaden gebruiken wij om per sector de beoogde reductie voor 2030 te bepalen. Hierbij gebruiken wij 2018 als basisjaar. Deze relatieve klimaatdoelen verschillen per sector, doordat zowel de nulmeting (2018) als het beoogde emissieniveau in 2030 verschilt per sector.

Daarnaast beperken we onze eigen milieubelasting door duurzame maatregelen te nemen in onze bedrijfsvoering, waaronder rond ons eigen kantoorpand, leasebeleid, zakelijk vliegverkeer, woon-werkverkeer en afval.

Science Based Targets initiative

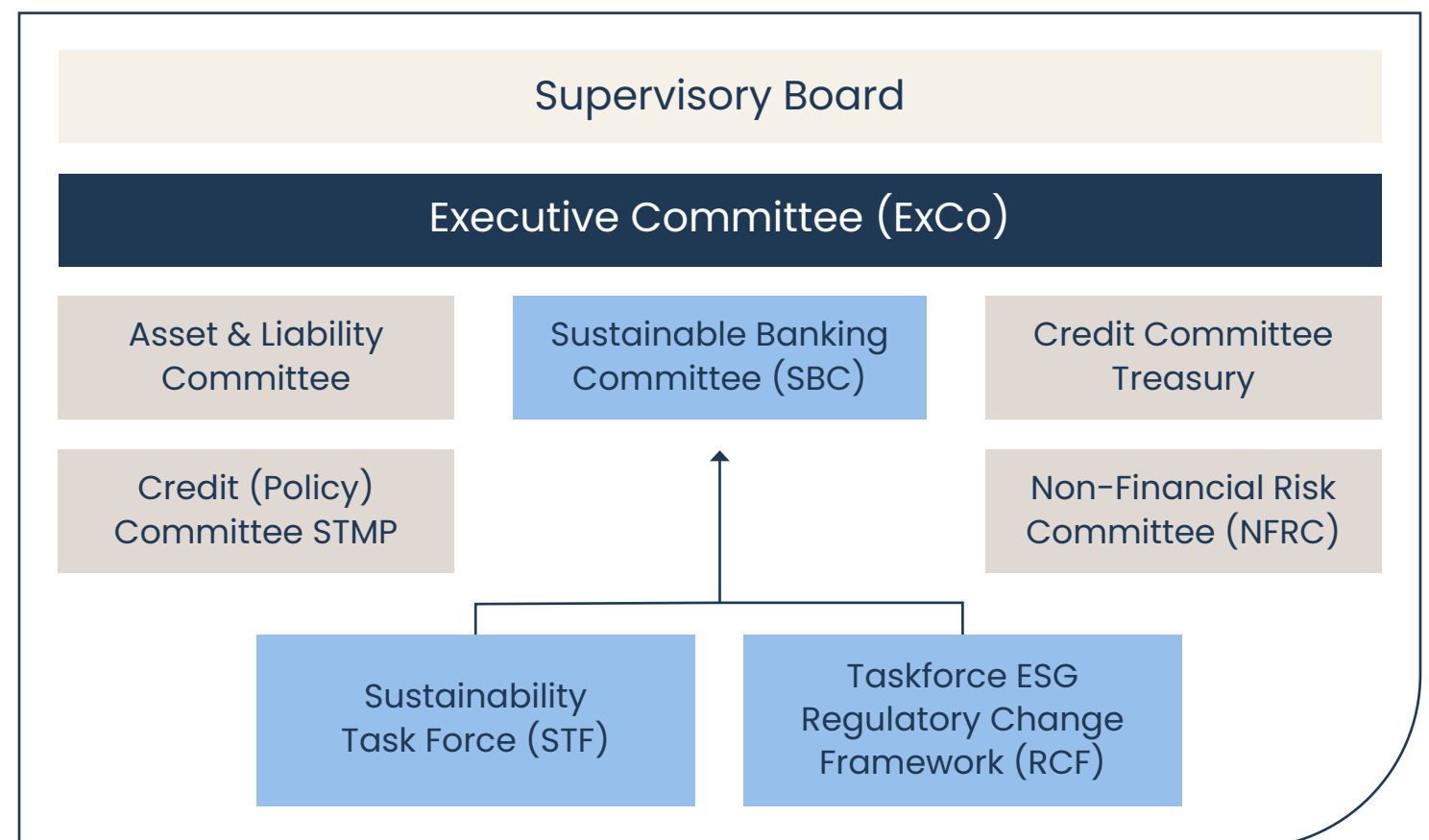
In 'Going Green' hebben wij beloofd onze emissiereductiedoelstellingen voor de middellange termijn bij het Science Based Targets initiative (SBTi) ter validatie in te dienen. Het SBTi wordt gezien als de gouden standaard voor het stellen van klimaatdoelstellingen. Het biedt organisaties een transparant en robuust raamwerk voor het stellen van emissiereductiedoelstellingen die aansluiten bij de meest recente klimaatwetenschap. Wij hebben hier afgelopen jaar hard aan gewerkt en hebben onze doelstellingen ingediend. Wij hopen dit jaar de bevestiging te ontvangen dat de door ons ingediende doelstellingen inderdaad wetenschappelijk onderbouwd zijn en voldoen aan het Klimaatakkoord van Parijs.

Onze governance

Een solide verankering van duurzaamheid in onze bestuursstructuur is essentieel voor het slagen van onze CO₂e-reductiestrategie. Om deze reden hebben we in 2023 onze governancestructuur herzien en het Sustainable Banking Committee (SBC) opgericht, waarop we in 2024 voortbouwden. Deze commissie, geleid door onze CEO, is verantwoordelijk voor het waarborgen van ons integrale duurzaamheidsbeleid. Het SBC kwam in februari 2023 voor het eerst bijeen en vergadert elke maand.

Het SBC wordt ondersteund door twee andere gremia:

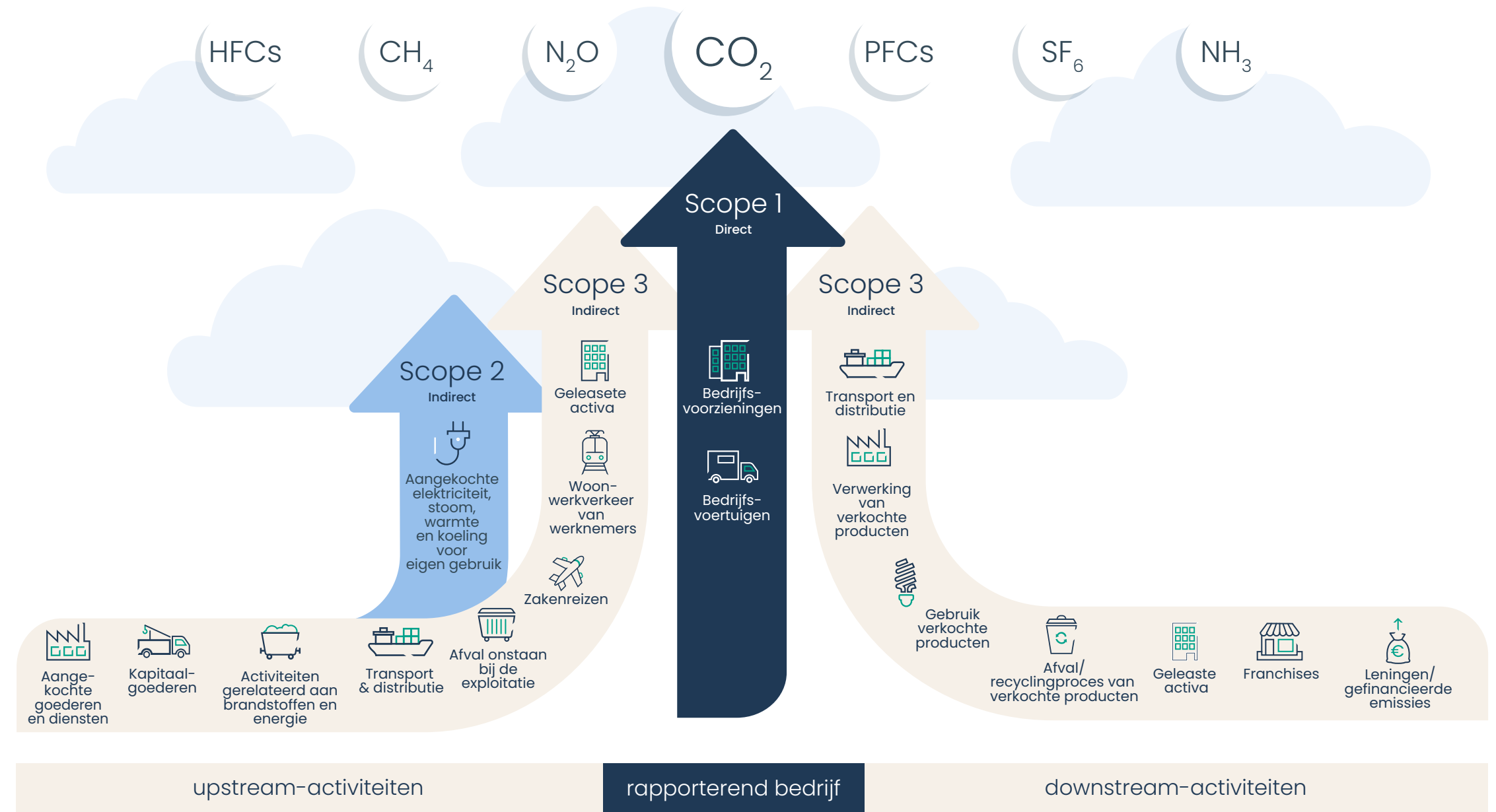
- 1. Sustainability Task Force (STF):** Deze taskforce bestaat uit medewerkers van verschillende afdelingen binnen de bank van wie de werkzaamheden instrumenteel zijn voor het behalen van onze duurzaamheidsdoelen. Zij bereiden besluitvorming in het SBC voor en zorgen ervoor dat duurzaamheid wordt geïntegreerd in onze processen.
- 2. ESG Regulatory Change Framework (ESG RCF):** Dit team identificeert nieuwe wet- en regelgeving op het gebied van ESG en beoordeelt wat dit betekent voor onze organisatie.



Emissies in onze waardeketen

Om onze klimaatimpact inzichtelijk te maken, maken we onderscheid tussen drie soorten emissies. Scope 1 omvat de directe emissies van onze eigen bedrijfsvoering, zoals het gas- en brandstofverbruik van onze kantoren en voertuigen. Scope 2 betreft de indirecte emissies van ingekochte energie, zoals elektriciteit voor onze kantoren. De grootste impact zit echter in scope 3: de emissies in onze waardeketen. Dit zijn onder andere de emissies die samenhangen met de projecten en organisaties die we financieren, zoals woningcorporaties, zorginstellingen en gemeenten.

De onderstaande visualisatie laat zien hoe deze emissiecategorieën zich in onze waardeketen manifesteren:



Afbeelding gebaseerd op het Greenhouse Gas Protocol

Reikwijdte van de emissiemeting

Voor het berekenen van onze gefinancierde emissies gebruiken wij de methode van het Partnership for Carbon Accounting Financials (PCAF). Deze methode wordt breed gedragen in de financiële sector. Wij willen transparant zijn over hoe wij onze emissies berekenen. Daarom publiceren we elk jaar een PCAF-rapport waarin we onze werkwijze en gebruikte bronnen gedetailleerd beschrijven. Doordat BNG een overlappende klantengroep heeft met NWB Bank hebben we met NWB Bank afgesproken om de gefinancierde emissies op eenzelfde wijze te berekenen. Daarmee voorkomen we dat voor dezelfde klant twee verschillende berekeningen worden gemaakt. Zowel BNG als NWB Bank laten hun gefinancierde emissies berekenen door onderzoeksbureau Het Pon & Telos, waarbij dezelfde toepassing van de PCAF-methodiek wordt gehanteerd en, waar onze klantportefeuille overlapt, ook dezelfde data wordt gebruikt. Omdat we afhankelijk zijn van energiedata van onze klanten, is 2023 het meest recente jaar waarover wij gefinancierde emissies kunnen berekenen.

Van financiële instellingen wordt verwacht dat zij ook de scope 3 emissies van hun klanten meten. Dit omvat de indirecte emissies in de waardeketen van een onderneming. Dit zijn bijvoorbeeld emissies van leveranciers, transport en emissies die vrijkomen bij het gebruik van verkochte producten. Het meten van de scope 3 emissies van klanten is een uitdaging vanwege de beperkte beschikbaarheid en kwaliteit van data. Dit maakt het ook moeilijker om gefinancierde emissies tussen banken te vergelijken. De reikwijdte van scope 3-activiteiten van klanten is erg breed. Zonder inzicht in welke scope 3-activiteiten zijn meegenomen, blijft een eerlijke vergelijking onmogelijk. Daarom voegen wij sinds vorig jaar een tabel toe aan onze klimaatrapportage, die in bijlage 3 overzichtelijk de opgenomen emissiebronnen weergeeft. Daarnaast splitsen we onze gefinancierde emissies op in scope 1 en 2 en scope 3. Zo zijn onze cijfers beter te vergelijken met die van andere banken.

Uitbreiding dekking van gefinancierde emissies kredietportefeuille

Wij meten sinds 2018 de CO₂e-uitstoot van onze kredietportefeuille. Deze meting betreft vooral de gebouwgebonden emissies die betrekking hebben op de leningen³ aan onze klanten. Omdat veel van onze klanten financiering aantrekken voor investeringen in vastgoed (woningcorporaties, zorg- en onderwijsinstellingen, maar ook wel bij gemeenten en provincies), geven deze emissies een representatief beeld van de CO₂e-uitstoot waarbij BNG betrokken is. Daarnaast meten wij de CO₂e-uitstoot behorende bij de financiering aan waterschappen en drinkwaterbedrijven.

Dit jaar hebben wij de reikwijdte van de emissiemeting flink uitgebreid, wij brengen nu voor 99,6% van de kredietportefeuille de emissies in kaart (2022: 89,8%). Naast de eerdergenoemde klantgroepen, meten wij nu de CO₂e-uitstoot voor vrijwel al onze financieringen aan publieke infrastructuurbedrijven, gemeenschappelijke regelingen en overige publieke instellingen. Onder publieke infrastructuurbedrijven vallen bijvoorbeeld lucht- en zeehavens, netwerkbedrijven en afval- verwerkingsbedrijven. Deze portefeuille is dus divers en omvat vooral niet-vastgoedgerelateerde emissiebronnen. Hierdoor konden we niet dezelfde aanpak hanteren als bij andere sectoren. Waar mogelijk gebruikten we emissiedata uit jaarverslagen van klanten. Omdat veel klanten hun emissies nog niet rapporteren, hebben we een deel van de emissies berekend via een sectorbenadering. Deze aanpak heeft een lagere PCAF-datakwaliteitsscore dan die van andere sectoren. De komende jaren werken we aan betere datakwaliteit voor de emissiemeting van deze klanten.

Het kleine deel van onze kredietportefeuille waarvoor emissies ontbreken, betreft voornamelijk duurzame energieprojecten. Deze projecten genereren weinig emissies, maar hebben juist een hoge hoeveelheid vermeden emissies. Voor 62% van deze projecten hebben we de netto vermeden emissies berekend.

³ Waar we het in onze emissiemeting hebben over 'leningen' en 'kredietportefeuille', hebben we het over langlopende leningen. Dit zijn leningen met een looptijd van 1 jaar en langer.

Toevoeging emissiemeting obligaties en medium term notes

We financieren niet alleen organisaties door middel van leningen, maar ook via verhandelbaar schuldpapier. Dit jaar hebben we voor het eerst de gefinancierde emissies berekend voor onze obligatie- en medium term notes (MTN)-portefeuille. Voor 48% van deze portefeuille is dat gelukt. Dit omvat de CO₂e-uitstoot van gemeenten, publieke infrastructuurbedrijven, overheden en een groot deel van de supernationale en multilaterale ontwikkelingsbanken. De ontbrekende gegevens hebben vooral betrekking op gedekte obligaties. In de komende jaren willen we de emissiemeting voor deze portefeuille verder uitbreiden.

Emissies uit eigen bedrijfsvoering

Van onze eigen bedrijfsvoering brengen we al langer emissies in kaart die voortkomen uit het verwarmen van onze kantoren, ons leasewagenpark en zakelijk vliegverkeer. Vanaf dit jaar meten we ook emissies uit woon-werkverkeer, overige zakelijke reizen en afval.



Stimuleren van onze klanten

Wij hebben slechts indirect invloed op de CO₂e-uitstoot van onze klanten. Toch spelen we als belangrijkste financier in de publieke sector een cruciale rol bij de verduurzaming van onze klanten. We hanteren drie instrumenten:

1. In- en uitsluiting

We richten ons exclusief op de Nederlandse publieke sector, waaronder overheden en organisaties met een publieke taak. Denk aan woningcorporaties, zorg- en onderwijsinstellingen. Ook organisaties die voor meer dan 50% eigendom zijn van de overheid of waarvan de activiteiten volledig door de overheid worden gegarandeerd, kunnen bij ons terecht.

We ondersteunen innovatieve oplossingen, zoals energie-efficiënte technologieën en CO₂e-reductieprogramma's. We zijn er echter niet alleen voor groene en sociale voorlopers, maar ook voor klanten die middenin de (energie)transitie zitten of net aan hun duurzame reis begonnen zijn.

Onze groene en sociale waarden reflecteren de belangrijke rol die onze klanten vervullen in de maatschappij. Wij zien het als onze rol hen te helpen bij het realiseren van hun transitieopgaven. Dat betekent dat we van klanten verwachten dat ze zich bewust zijn van klimaatverandering, op geloofwaardige wijze hun CO₂e-voetafdruk verminderen en anticiperen op klimaatrisico's. Daarnaast is het belangrijk dat zij waar mogelijk 'lock-in' van emissie-intensieve activa voorkomen.

In onze ESG-standaarden sluiten we bovendien bepaalde potentiële klanten op voorhand uit, zoals organisaties die zich bezighouden met de winning of productie van fossiele materialen zoals kolen, olie en aardgas.

ESG-criteria, zoals opgenomen in de ESG-standaarden, integreren we in onze kredietacceptatie en klantrelaties. Zo bevorderen we duurzame groei en beperken we risico's.

2. Engagement

Onze klantgesprekken zijn, in combinatie met de goedkope financiering die wij bieden, ons belangrijkste instrument om samen met klanten impact te maken. Duurzame ambities vragen om een lange adem; samen kunnen we Nederland groener en socialer maken.

Deze gesprekken helpen ons om:

- Klanten bewust te maken van de urgentie en mogelijkheden van verduurzaming.
- Inzicht te krijgen in de maatregelen die klanten al hebben genomen en hun plannen.
- De klimaat- en milieurisico's die onze klanten (en daarmee de bank) lopen, te beheersen en te verkleinen.

Om deze gesprekken effectief te voeren, proberen wij een zo goed mogelijk beeld te krijgen op welke fronten ESG/duurzaamheid onze klanten bezighoudt. Belangrijke onderdelen hiervan zijn:

- **Individuele ESG-ratings:** We beoordelen klanten (vooralsnog) op basis van hun CO₂e-uitstoot, energie-efficiëntie, fysieke risico's en adaptatiemaatregelen. Wij spreken de wens uit om ook onze sociale meerwaarde in de toekomst beter te kunnen kwantificeren.
- **Klimaatactieplannen:** We monitoren of onze grotere klanten reductiedoelen en -plannen hebben.
- We toetsen of onze beelden met die van de klant overeenkomen en leren van elkaar. Graag bespreken we passende financieringsoplossingen.

In 2024 hebben we extra geïnvesteerd in kennisontwikkeling van onze klantteams en een verbeterd registratiesysteem. Dit stelt ons in staat de duurzaamheidsdoelen van klanten beter vast te leggen en te monitoren. Er zijn nog steeds stappen te zetten, en we blijven onze processen steeds slimmer en efficiënter maken.

Wij laten onze klantproposities zo goed mogelijk aansluiten op de uitdagingen van onze klanten. Dit varieert van individuele verduurzamingsoplossingen, zoals groene leningen, tot sectorale trajecten, zoals het Waarborgfonds Warmtenetten en staatsgaranties voor de verduurzaming van maatschappelijk vastgoed.

3. Financieringsvoorwaarden

We onderzoeken de mogelijkheid om verduurzaming verder te stimuleren met financieringsvoorwaarden en gerichte financieringsproposities. Zo hebben we enkele sustainability-linked leningen verstrekt waarbij afspraken zijn gemaakt over het behalen van duurzame prestatiedoelen. Daarnaast werken we aan een pilot voor leningen gericht op het stimuleren van duurzaamheid bij woningcorporaties. In de komende jaren onderzoeken we of we dit instrument verder kunnen uitbreiden naar andere sectoren.

Onze bijdrage aan de energietransitie

Wij hebben ons gecommitteerd aan het versnellen van de energietransitie. Dit realiseren we onder andere door financiering van zo'n 60 projecten in zonne-energie, windenergie en geothermie. Ook financieren we, via netbeheerders zoals TenneT, de uitbreiding van het elektriciteitsnetwerk, om het netwerk voor te bereiden op de groeiende vraag naar duurzame energie.

Onze financieringen dragen bij aan de verduurzaming van woningen en maatschappelijk vastgoed. In samenwerking met onder andere woningcorporaties en gemeenten financieren we de verduurzaming van diverse gebouwen, zoals scholen en gemeente- huizen. Dankzij onze leningen worden deze panden voorzien van isolatie en duurzame verwarmingssystemen, zoals warmtepompen en warmtenetten. Daarnaast financieren we recyclinginspanningen van afvalinzamelings- en verwerkingsbedrijven, die een belangrijke bijdrage leveren aan het recyclen van grondstoffen die door de industrie weer worden hergebruikt. Tegelijkertijd bevorderen wij CO₂e-reductie in het transport door te investeren in schoon openbaar vervoer, laadpalen en fietsvoorzieningen, in samenwerking met gemeenten en openbaarvervoerbedrijven.

Tot slot leveren we indirect een bijdrage aan het verminderen van uitstoot in de landbouwsector en het bevorderen van duurzaam landgebruik. Via financiering van de Stichting Nationaal Groenfonds ondersteunen we duurzame activiteiten in de landbouw en natuur. Ook dragen we met onze financieringen bij aan investeringen van provincies en gemeenten in de aanleg van bossen, wat helpt bij het vastleggen van CO₂e en het bevorderen van duurzaam landgebruik.



Verduurzaming van onze eigen bedrijfsvoering

Het verkleinen van onze CO₂e-voetafdruk is een kernprioriteit in onze bedrijfsvoering. Wij nemen concrete stappen om emissies te reduceren en werken vanuit een integrale aanpak die emissiereductie centraal stelt. Daarnaast streven we ernaar duurzaamheid in onze hele keten te bevorderen door bij voorkeur samen te werken met Nederlandse leveranciers die voldoen aan lokale wet- en regelgeving. Ons emissiebeleid omvat een breed scala aan maatregelen om de uitstoot van onze bedrijfsvoering te minimaliseren:

- Sinds 2018 is ons kantoorpand aardgasvrij en maken wij enkel gebruik van gecertificeerde windenergie uit Nederland en stroom opgewekt door onze eigen zonne- panelen. In 2023 zijn we gestart met een grootschalige renovatie van ons kantoorpand, gericht op verdere verduurzaming. Deze renovatie verbetert het energielabel van A naar A++. Na de verbouwing zal het pand volledig elektrisch verwarmd worden en zullen we niet langer gebruik maken van stadswarmte.
- Naast het rapporteren van emissies van ons kantoorpand, leaseauto's, en vliegverkeer brengen we vanaf 2024 ook de uitstoot van overige zakelijke reizen en woon-werkverkeer in kaart. Hierdoor krijgen we een completer beeld van onze emissies en kunnen we effectiever sturen op reductie.
- Zakelijke reizen: de norm is dat voor dienstreizen binnen Europa en binnen een straal van 750 kilometer rond Den Haag de trein in principe de standaardkeuze is.
- Woon-werkverkeer: medewerkers worden gestimuleerd om (elektrische) fietsen te gebruiken via ons fietsplan.
- Leasebeleid: medewerkers kunnen uitsluitend nog kiezen voor elektrische leaseauto's; dit leidt ertoe dat ons wagenpark vanaf 2029 volledig elektrisch zal zijn.

Circulaire sloop en duurzame herbouw van ons kantoorpand

Ons pand aan de Koninginnegracht 2 in Den Haag, gebouwd in de jaren '80, is verouderd en sluit niet aan op de nieuwe werkstijl waarin samenwerking centraal staat. We hechten waarde aan het behoud van deze strategische locatie en de herkenbare entree van Den Haag, daarom kiezen we voor renovatie in plaats van nieuwbouw. Het casco is gelukkig in goede staat, waardoor we onnodige sloop vermijden. Met de renovatie versterken we onze duurzaamheidsambities door moderne installaties en betere isolatie te integreren, om het energieverbruik verder te verlagen.

Circulariteit en duurzaamheid spelen een grote rol bij de renovatie. In 2024 is Adex Groep gestart met de sloop van enkele onderdelen, met extra aandacht voor hergebruik van materialen en minimale afvalproductie. Vooraf werd een materialenpaspoort opgesteld, waardoor 6000 m² tapijt, ledverlichting en zonnepanelen zorgvuldig zijn gedemonteerd en hergebruikt. Ook kozijnen, sanitair en metalen uit de metalstudwanden kregen een tweede leven, terwijl beton werd vermalen voor hergebruik in wegebouw. Afvalstromen werden zorgvuldig gescheiden en verwerkt.

Na de circulaire sloop transformeren we het pand tot een toekomstbestendig kantoorpand dat open, empathisch en transparant aanvoelt. Natuurlijk licht en visuele verbindingen tussen binnen en buiten spelen hierin een sleutelrol. Het ontwerp stimuleert ontmoeten, innoveren en samenwerken, met een modern design en herkenbare BNG-uitstraling.



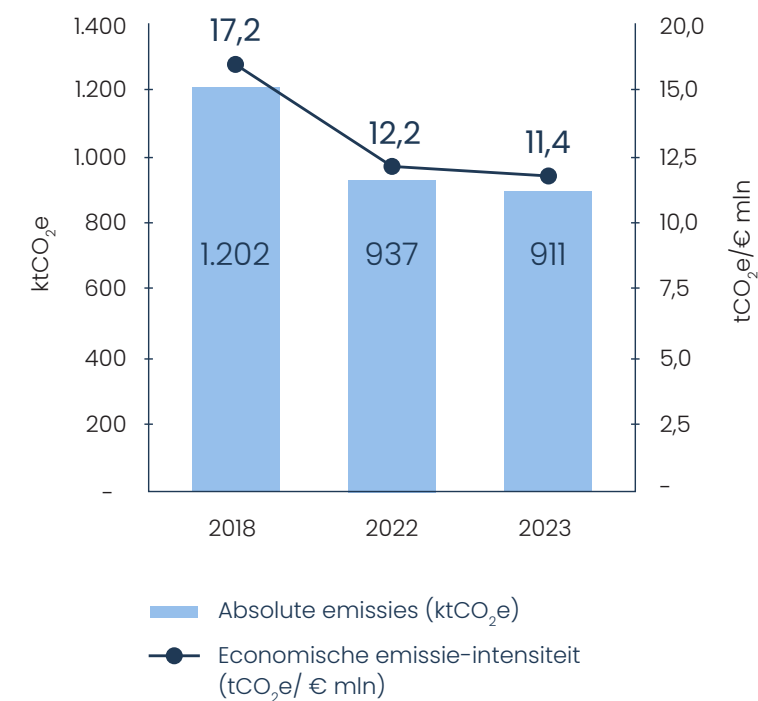
3. Onze gefinancierde emissies in 2023

Sinds 2018 meten we de CO₂e-uitstoot van onze kredietportefeuille. Dit jaar hebben we de reikwijdte verder uitgebreid, waardoor we nu voor 99,6% van onze leningen de bijbehorende CO₂e-uitstoot in kaart brengen. Het is ons ook gelukt om de gefinancierde emissies te meten voor 48% van onze obligatie-/MTN-portefeuille.

Gefinancierde emissies kredietportefeuille

Voor de sectoren die wij vorig jaar al maten⁴, zijn de absolute gefinancierde emissies licht gedaald. Deze daling doet zich voor in de activiteiten waar de klanten zelf de meeste invloed op hebben (scope 1 en 2). De reductie in 2023⁵ in de scope 1 en 2 emissies is 3% ten opzichte 2022. Ten opzichte van ons basisjaar 2018 is de afname 24%. Dit nadert de reductie van 25%, die wij voor 2025 voor de gefinancierde emissies van deze klantgroepen hebben beoogd. Om ons reductiedoel voor 2030 te behalen, zullen onze klanten eenzelfde emissiereductie moeten bewerkstelligen als zij de afgelopen 5 jaar hebben gedaan.

Scope 1 en 2 emissies van de kredietportefeuille conform gemeten sectoren 2018

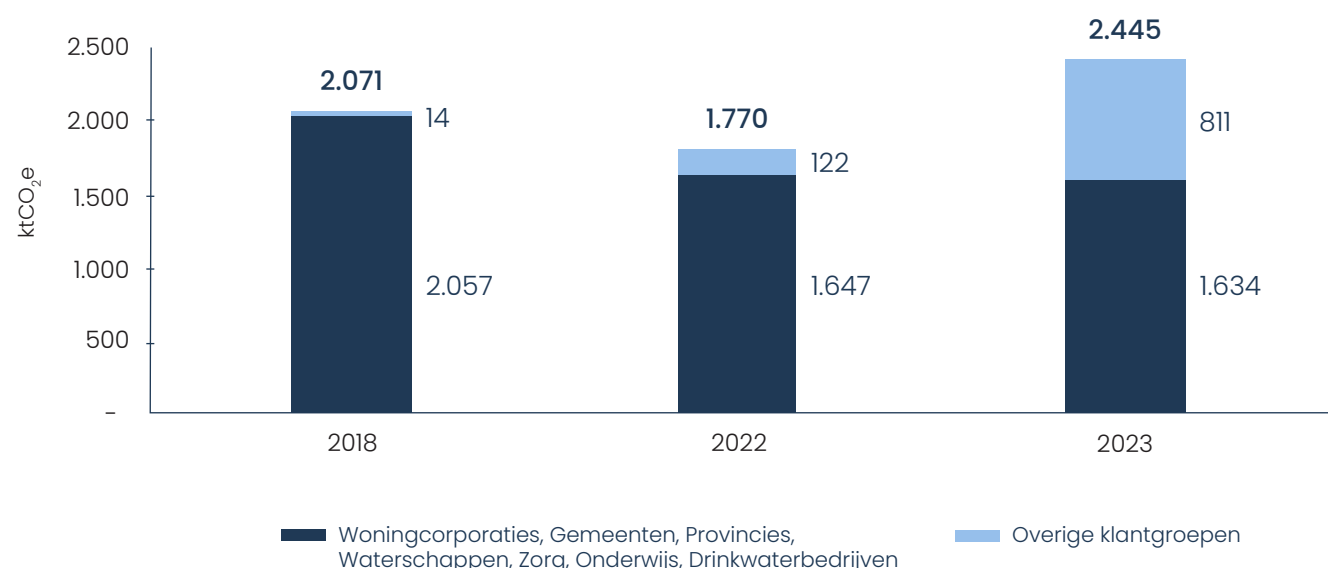


⁴ Woningcorporaties, gemeenten, provincies, waterschappen, zorg- en onderwijsinstellingen, drinkwaterbedrijven

⁵ We lopen een jaar achter in de emissiemeting van onze kredietportefeuille; 2023 is het meest recente jaar met berekende emissies

Indien we alle klantgroepen, dus inclusief de publieke infrastructuurbedrijven, gemeenschappelijke regelingen en overige publieke instellingen die dit jaar aan onze meting zijn toegevoegd, in ogenschouw nemen, zien we een ander beeld. De absolute gefinancierde emissies afkomstig van onze gehele kredietportefeuille zijn gestegen van 1.770 ktCO₂e in 2022⁶ naar 2.445 ktCO₂e in 2023. Deze stijging is toe te schrijven aan de uitbreiding van onze dekkingsgraad. In onderstaande figuur wordt het verloop van de gefinancierde emissies van onze kredietportefeuille getoond. Door de toename van de dekkingsgraad, heeft een vergelijking in het absolute aantal gefinancierde emissies tussen 2023 en 2022 weinig zeggingskracht. We hebben in het figuur daarom inzichtelijk gemaakt welk deel van de emissies afkomstig is van de sectoren die we vanaf 2018 al meten en welk deel afkomstig is van de andere, hoofzakelijk nieuw toegevoegde, sectoren.

Ontwikkeling gefinancierde emissies kredietportefeuille



⁶ Dit wijkt af van wat wij in onze klimaatvoortgangsrapportage 2023 hebben gepresenteerd. De methodiek voor de berekening van de scope 3 emissies van gemeenten is verfijnd. Deze wijziging hebben wij met terugwerkende kracht ook op de 2022 emissies toegepast

Niet enkel de reikwijdte van onze emissiemeting is toegenomen, ook onze kredietportefeuille is gegroeid. Deze is in 2023 met 1,3% gestegen naar € 87,8 miljard (2022: € 86,7 miljard). Dit zorgt ook voor een opwaarts effect in de absolute gefinancierde emissies.

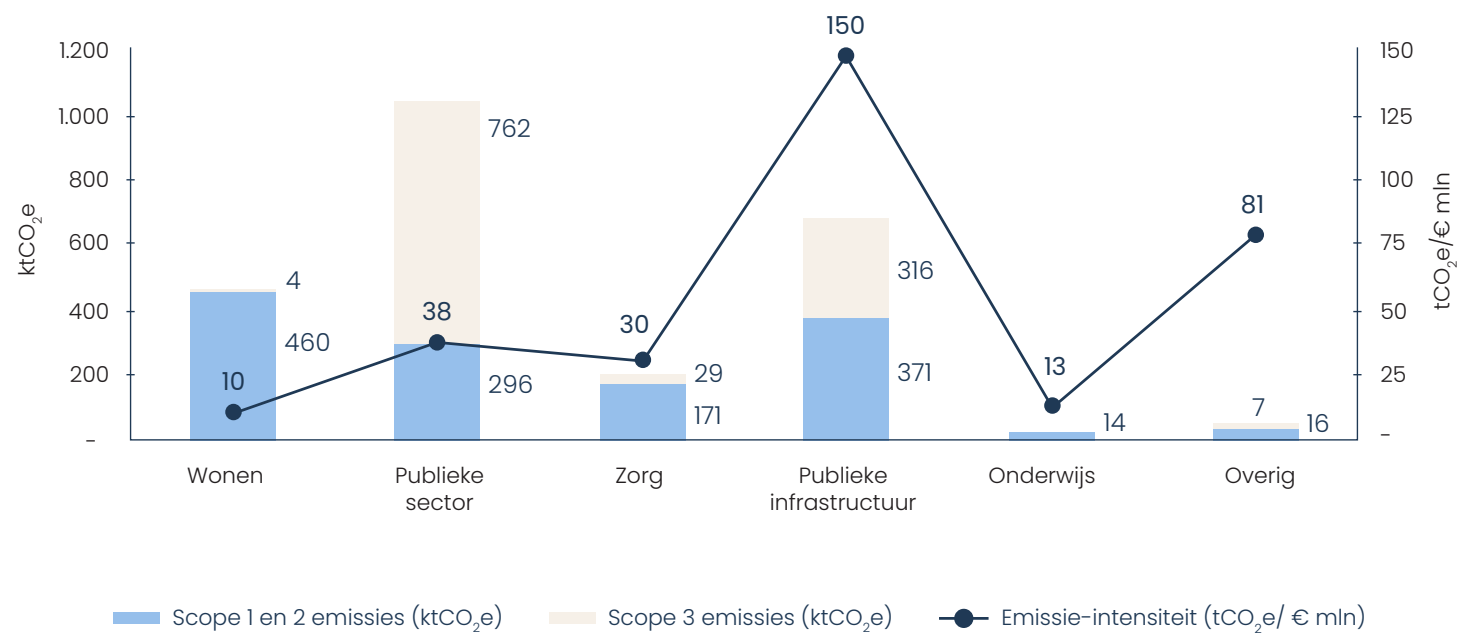
De absolute emissies worden dus sterk beïnvloed door de dekkingsgraad en de omvang van de kredietportefeuille. Het is dan ook belangrijk om naar de emissie-intensiteit te kijken. Dit wordt ook wel de CO₂e-uitstoot per gefinancierde miljoen euro genoemd. Voor de sectoren die we vorig jaar ook rapporteerden is de emissie-intensiteit met 5% gedaald van 21,5 tCO₂e/€mln naar 20,4 tCO₂e/€mln. We zien zowel een daling in de intensiteit van de scope 1 en 2 emissies, als de scope 3 emissies.

Verdieping gefinancierde emissies kredietportefeuille

	2018	2022	2023	2022 meting conform sectoren 2018	2023 meting conform sectoren 2018
Uitstaande lening (€ mln)	81.628	86.664	87.767	78.831	80.072
Uitstaande lening met een CO ₂ e-voetafdruk (€ mln)	70.542	77.848	87.388	76.677	80.019
Dekkingsgraad	86,4%	89,8%	99,6%	97,3%	99,9%
Absolute gegenereerde emissies (ktCO ₂ e)	2.071	1.770	2.445	1.647	1.634
Economische emissie-intensiteit (tCO ₂ e/ € mln) - Totaal	29,4	22,7	28,2	21,5	20,4
Economische emissie-intensiteit (tCO ₂ e/ mln) - Scope 1 en 2	17,2	12,2	15,3	12,2	11,4
Economische emissie-intensiteit (tCO ₂ e/ mln) - Scope 3	12,1	10,6	12,9	9,3	9,0
Absolute vermeden emissies (ktCO ₂ e)	-	-	380	-	-

De emissie-intensiteit van onze totale kredietportefeuille betreft 28,2 tCO₂e/ €mln in 2023. Dit is een stijging van 24% ten opzichte van het jaar ervoor (2022: 22,7 tCO₂e/€mln). De stijging komt hoofdzakelijk door uitbreiding van de emissiemeting van onze portefeuille Publieke infrastructuur en energie. Publieke infrastructuurbedrijven hebben een hogere emissie-intensiteit dan onze andere klanten. Dit is goed zichtbaar in onderstaande figuur. In een separate paragraaf zullen we dieper op deze portefeuille ingaan.

Emissies kredietportefeuille 2023 uitgesplitst per sector



Gefinancierde emissies obligaties en medium term notes

We hebben de gefinancierde emissies van de klanten in onze obligatie- / MTN-portefeuille op verschillende manieren achterhaald. Voor de gemeenten konden we gebruik maken van de data die we gebruiken voor de berekening van de gefinancierde emissies van de leningen. Voor publieke infrastructuurbedrijven konden we leunen op de jaarverslagen van klanten. Voor de overheden, supranationale instellingen en multilaterale ontwikkelingsbanken hebben we gebruik gemaakt van de PCAF-methodiek en -database. Voor alle drie de werkwijzen geldt dat we ook de emissies voor 2022 hebben kunnen opstellen, hierdoor hebben we met terugwerkende kracht vergelijkende cijfers. De gefinancierde emissies voor 2022 en 2023 zijn terug te vinden in de eerste twee bijlagen.

In de volgende paragrafen zullen wij dieper in gaan op belangrijkste klantgroepen. Bij gemeenten en onze portefeuille Publieke infrastructuur en energie presenteren wij de gefinancierde emissies van onze gehele langlopende financiering, dus zowel de leningen als de obligaties en *medium term notes*.

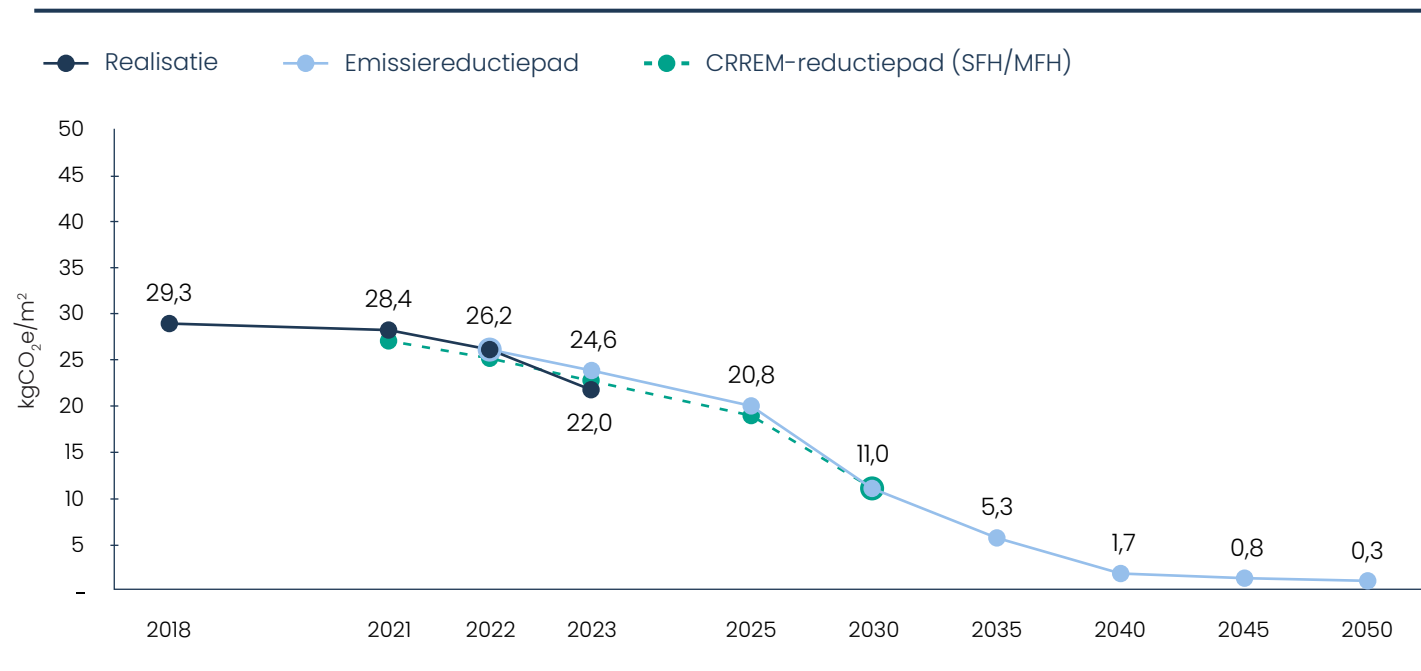
Woningcorporaties

Deze klantgroep betreft 52% van onze kredietportefeuille

Woningcorporaties spelen een grote rol op de Nederlandse woningmarkt. Woningcorporaties bezitten ongeveer 2,4 miljoen huurwoningen, wat neerkomt op ongeveer een derde van de totale woningvoorraad in Nederland. BNG financiert nagenoeg alle woningcorporaties in Nederland en voorziet in meer dan 60% van hun totale financieringsvraag. Woningcorporaties vormen onze grootste klantengroep in uitstaande leningen, waardoor hun prestaties een cruciale rol spelen in het behalen van onze eigen klimaatdoelstellingen.

Het energieverbruik en de daaraan gekoppelde CO₂e-uitstoot van de woningcorporaties is tussen 2022 en 2023 verder gedaald. Uitgedrukt in m² daalde de kgCO₂e van 26,2 (2022) met 16% naar 22,0 (2023). Ten opzichte van ons basisjaar 2018 is sprake van een daling van 25%. Wij beogen een daling van 62% in 2030, de CO₂e-uitstoot per m² van de door ons gefinancierde woningcorporaties zou dan in lijn liggen met het 1,5°C-scenario. Met de gerealiseerde reductie in 2023 is een goede stap gezet richting dit doel.

Emissiereductiepad voor woningcorporaties



Het terugbrengen van CO₂e in de gebouwde omgeving is een samenspel tussen bewoner, woningcorporatie en energieleveranciers. De bewoner bepaalt zelf hoe hoog de thermostaat wordt gezet. De woningcorporatie bepaalt welke energie/warmtebron gebruikt wordt en is verantwoordelijk voor de energetische efficiëntie van de woning. De elektriciteitsleverancier bepaalt de energiemix, waarin het aandeel groene stroom jaarlijks toeneemt. Daarmee lopen in onze cijfers een aantal effecten door elkaar heen. Net als vorig jaar, is de terugloop in de CO₂e-uitstoot in 2023 van de sector toe te schrijven aan zowel het elektriciteitsgebruik (-3%) als het gasgebruik (-11%).



	2018	2022	2023
Uitstaand bedrag € mln	38.947	44.118	45.957
Dekkingsgraad emissiemeting	94%	97%	100%
Gefinancierde emissies (ktCO₂e)	635	492	459
Economische emissie-intensiteit (tCO₂e/€ mln)	17,3	11,5	10,0
Fysieke emissie-intensiteit (kgCO₂e/m²)	29,3	26,2	22,0
Energieprestatie - elektriciteit (kWh/m²)	25,3	24,5	22,9
Energieprestatie - gas (m³/m²)	10,5	9,5	8,5

Een substantieel deel van de daling in 2023 valt toe te schrijven aan de bewoners zelf. In heel Nederland is het energieverbruik sterk verminderd sinds de Russische inval in Oekraïne en de stijging van energieprijzen als gevolg daarvan. In 2023 waren de energieprijzen onverminderd hoog⁷. Als gevolg van de hoge(re) energieprijzen hadden huurders de verwarming minder vaak aan en op een minder hoge temperatuur. Het

⁷ Gasprijs per m³ januari 2025: grafiek met actuele gasprijzen

gevolg hiervan is een lager energieverbruik en een lagere CO₂e-uitstoot.

Het andere effect is de verduurzaming van de woningvoorraad door de woningcorporaties. Conform de Nationale Prestatieafspraken⁸, nemen woningcorporaties maatregelen om de CO₂e-uitstoot te verminderen. Woningcorporaties isoleren bestaande woningen, bouwen nieuwe woningen volgens duurzame normen en halen woningen van het gas af om over te stappen naar duurzame bronnen.

Dit vertaalt zich in een verbetering van de energielabels. Inmiddels heeft 44% van de woningen energielabel A of beter⁹. Het aantal woningen met energielabel E, F en G is verder gedaald in het afgelopen jaar. In 2023 waren er nog 180.700 woningen met een slecht energielabel. Uiterlijk in 2028 dienen alle E, F en G-labels te zijn uitgefaseerd.

De verbetering van de energielabels is het gevolg van het nemen van isolatiemaatregelen en door de installatie van zonnepanelen. Tussen 1 juli 2023 en 1 juli 2024 hebben corporaties bij 178.400 woningen hebben minstens één verduurzamingsmaatregel genomen.

In dezelfde periode een jaar eerder was dat nog bij 165.400 woningen het geval. Het aandeel woningen met zonnepanelen is verder toegenomen van 20% tot 23%.

Er zijn nog grote stappen te zetten in de overgang naar efficiëntere verwarmingsinstallaties en duurzame warmtebronnen. Meer dan 85% van de warmte komt nog van een conventionele HR-ketel¹⁰ of een andere fossiele bron. Momenteel gaan er jaarlijks tussen de 5.000 en 10.000 bestaande corporatiewoningen over op een aardgasvrije warmtebron. Volgens de nationale prestatieafspraken dienen uiterlijk in 2030 450.000 bestaande woningen aardgasvrij te zijn.

De sector is dus op de goede weg naar de doelstellingen. Tegelijkertijd is de opgave groot. De woningcorporaties zullen hun CO₂e-uitstoot nog met 50% moeten laten dalen om in 2030 in lijn te blijven lopen met het 1,5°C-opwarmingsscenario.

⁸ Nationale Prestatieafspraken | Aedes

⁹ Aedes benchmark | Duurzaamheid

¹⁰ Aedesdatacentrum.nl, Warmteopwekking - Nederland.xlsx

An aerial architectural rendering of a residential development. The scene shows several multi-story buildings with extensive green roofs, interspersed with mature trees and landscaped courtyards. A winding path or stream is visible in the background. The overall aesthetic is modern and eco-friendly, emphasizing green infrastructure and sustainable living.

De Kwekerij – Klimaatbestendig wonen in Doetinchem

In het gebied De Kwekerij in Doetinchem starten de gemeente en Sité Woondiensten begin 2025 met de bouw van 32 sociale huurwoningen. Dit voormalig planten- en bomenkwekerijterrein wordt ontwikkeld met financiering van BNG, met borging door het Waarborgfonds Sociale Woningbouw (WSW). De focus ligt op duurzame, circulaire en biobased woningen, die bijdragen aan een leefbare en toekomstbestendige woonomgeving voor starters, gezinnen en senioren.

De woningen worden gebouwd met materialen die afvalstromen beperken, water hergebruiken en energie-efficiëntie bevorderen. Dit zorgt voor een gezond binnenklimaat en versterkt de klimaatbestendigheid. Het project omvat ook natuurinclusieve elementen zoals groene ruimtes, bloemenoevers, ecologisch beheerde bermen en tuinen waar vogels kunnen schuilen en nestelen.

De Kwekerij is een vooruitstrevend project dat als inspiratie kan dienen voor andere corporaties, juist omdat de uitdagingen buiten de Randstad groot zijn. Het is inspirerend om te zien hoe dit bijzondere project wordt gerealiseerd. Het sluit naadloos aan bij onze ambitie om een groenere en socialere leefomgeving in Nederland te creëren. Dit project onderstreept hoe essentieel samenwerking tussen gemeenten, woningcorporaties en financiers is om verduurzamingsdoelen te realiseren—vooral in kleinere gemeenten, waar de opgaven vaak complexer zijn.

Gemeenten

Deze klantgroep betreft 29% van onze kredietportefeuille en 6% van onze obligatie-/MTN-portefeuille

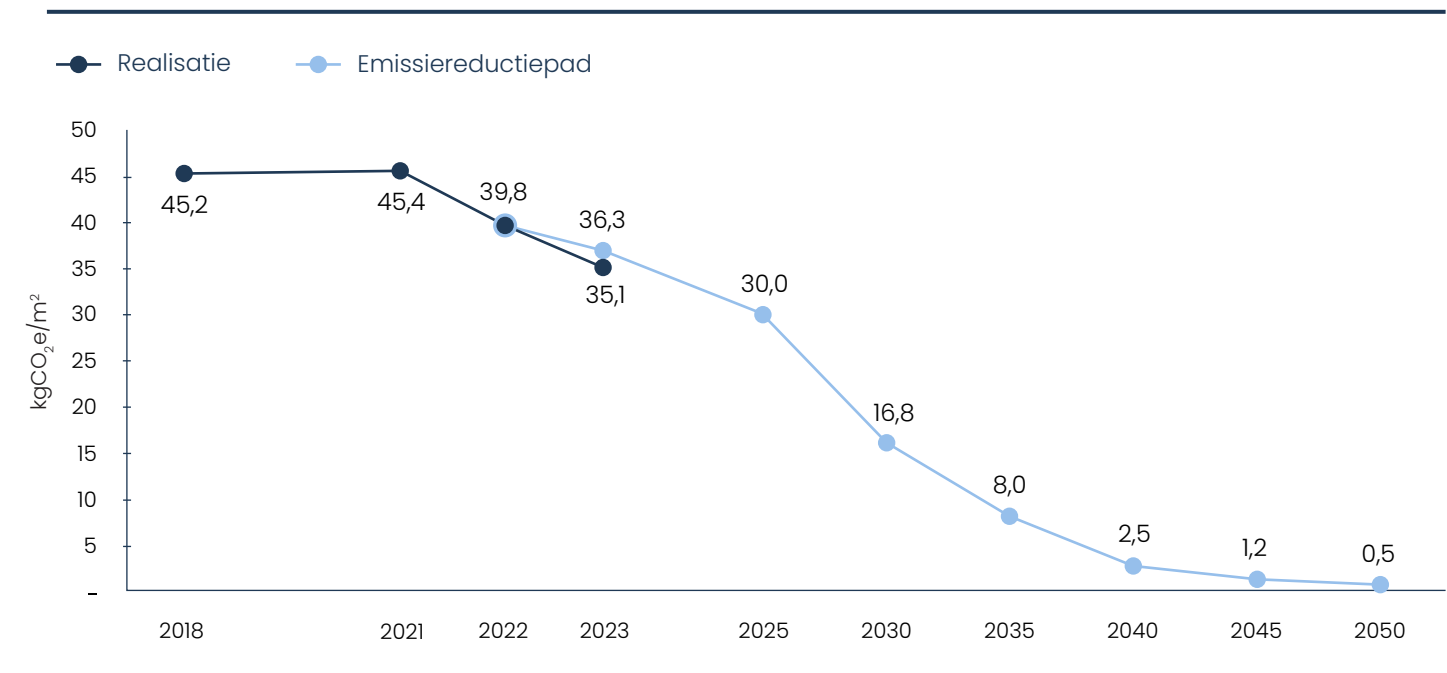
Gemeenten vormen een cruciale schakel in het behalen van de Nederlandse klimaatdoelen. Ze spelen onder andere een belangrijke rol om te zorgen voor de isolatie en het aardgasvrij maken van bestaande woningen en gebouwen binnen hun gemeentegrenzen. Daarnaast zijn gemeenten ervoor verantwoordelijk dat laadinfrastructuur beschikbaar komt en wind- en zonprojecten worden opgezet. In deze rapportage richten we ons echter niet op de beleidsmatige activiteiten van gemeenten, maar op hun eigen investeringen. We richten ons specifiek op het verduurzamen van het vastgoed dat in eigendom is van de gemeenten. Dat gaat onder meer om kantoren, zwembaden, bibliotheken en musea.

Hoewel wij balansfinanciering verstrekken en de exacte besteding van onze financieringen dus niet kennen, is het aannemelijk dat gemeenten voor investeringen in de verduurzaming van vastgoed bancaire financiering ophalen. BNG financiert nagenoeg alle gemeenten in Nederland en voorziet in meer dan 60% van hun totale financieringsvraag. Andersom zijn gemeenten in uitstaande leningen onze op één na grootste klantengroep en zijn hun prestaties dus van groot belang voor het behalen van onze klimaatdoelstellingen. Vandaar dat wij graag met hen in gesprek zijn om te verkennen hoe we hun ambities kunnen ondersteunen. Elk jaar spreken wij de gemeenten en staat dit onderwerp op de agenda.

Gemeenten hebben zich collectief verbonden aan het Klimaatakkoord. Daarmee staan gemeenten aan de lat om 55% CO₂e-reductie in 2030 ten opzichte van 1990 te behalen en uiteindelijk klimaatneutraal te zijn in 2050.

Hoewel niet duidelijk is of gemeenten op koers liggen met het aansluiten van woningen op warmtenetten, zoals de Raad voor Openbaar Bestuur afgelopen jaar aangaf¹¹, laten onze cijfers zien dat ze goed op weg zijn in het verminderen van hun eigen uitstoot. Gemeenten hadden in 2023 een uitstoot van 35,1 kgCO₂e/m², dit is een daling van 12% ten opzichte van 2022. De emissies per m² liggen onder de doelstelling die wij voor 2023 hadden gesteld.

Emissiereductiepad voor gemeenten



Het gasgebruik per m² daalde in 2023 met 6% ten opzichte van 2022. Het is op basis van de cijfers niet te zeggen in welke mate deze ontwikkeling toe te schrijven is aan een verbeterde energie-efficiëntie van het vastgoed of het lager zetten van de thermostaat. Onze indruk is in elk geval dat het wat verduurzaming van hun vastgoed betreft niet ontbreekt aan ambitie. We zien veel voorbeelden van nieuwbouw- of renovatieprojecten die energie-neutraliteit als doelstelling hebben. Gemeenten gebruikten in 2023 wel meer elektriciteit dan in 2022. Omdat de elektriciteitsmix steeds verder verduurzaamt, is de uitstoot per m² als gevolg het elektriciteitsgebruik toch gedaald.

In tegenstelling tot de fysieke emissie-intensiteit zien we in de economische emissie-intensiteit voor de scope 1 en 2 activiteiten van de gemeenten een lichte stijging. Dit komt niet zozeer door een toename in het energieverbruik per m², zoals hierboven al toegelicht, maar door een stijging in de hoeveelheid vastgoed dat in beheer is van de gemeenten.

¹¹ Koersen op klimaatneutraal. Aansturing en bekostiging van het decentrale klimaat- en energiebeleid | Publicatie | Raad voor het Openbaar Bestuur

Ondanks de positieve resultaten, hebben gemeenten nog een lange weg te gaan naar 2050. Het behalen van de doelstellingen zal de komende jaren veel investeringen vergen in de energie-efficiëntie van hun vastgoed. De komende jaren blijven wij ons richting gemeenten ook vol inzetten op het verduurzamen van openbare verlichting en het faciliteren van de aanleg van warmtenetten.

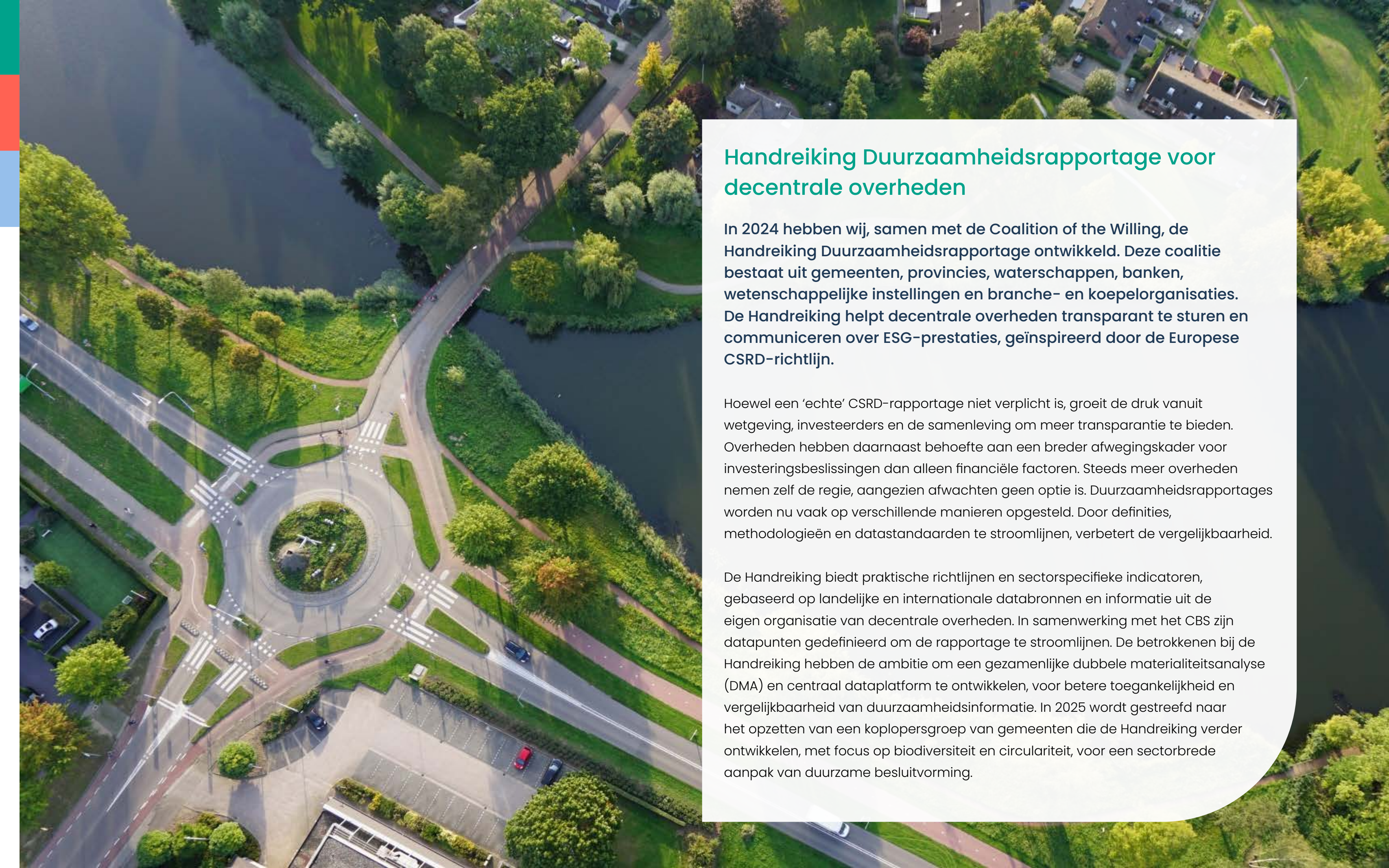


Gemeenten

	2018	2022 ¹²	2023
Uitstaand bedrag € mln	26.066	27.061	26.350
Dekkingsgraad emissiemeting	100%	100%	100%
Gefinancierde emissies (ktCO₂e)	1.079	915	946
Economische emissie-intensiteit (tCO₂e/€ mln) - totaal	41,5	33,8	35,9
Economische emissie-intensiteit (tCO₂e/€ mln) - scope 1 en 2	11,1	8,4	9,3
Fysieke emissie-intensiteit (kgCO₂e/m²)	45,2	39,8	35,1
Energieprestatie - elektriciteit (kWh/m²)	48,4	43,4	44,0
Energieprestatie - gas (m³/m²)	14,3	13,3	12,5

¹² De cijfers over 2022 en 2023 zijn gebaseerd op zowel de krediet- als de obligatie-/MTN-portefeuille, voor 2018 betrof het enkel de kredietportefeuille.





Handreiking Duurzaamheidsrapportage voor decentrale overheden

In 2024 hebben wij, samen met de Coalition of the Willing, de Handreiking Duurzaamheidsrapportage ontwikkeld. Deze coalitie bestaat uit gemeenten, provincies, waterschappen, banken, wetenschappelijke instellingen en branche- en koepelorganisaties. De Handreiking helpt decentrale overheden transparant te sturen en communiceren over ESG-prestaties, geïnspireerd door de Europese CSRD-richtlijn.

Hoewel een 'echte' CSRD-rapportage niet verplicht is, groeit de druk vanuit wetgeving, investeerders en de samenleving om meer transparantie te bieden. Overheden hebben daarnaast behoefte aan een breder afwegingskader voor investeringsbeslissingen dan alleen financiële factoren. Steeds meer overheden nemen zelf de regie, aangezien afwachten geen optie is. Duurzaamheidsrapportages worden nu vaak op verschillende manieren opgesteld. Door definities, methodologieën en datastandaarden te stroomlijnen, verbetert de vergelijkbaarheid.

De Handreiking biedt praktische richtlijnen en sectorspecifieke indicatoren, gebaseerd op landelijke en internationale databronnen en informatie uit de eigen organisatie van decentrale overheden. In samenwerking met het CBS zijn datapunten gedefinieerd om de rapportage te stroomlijnen. De betrokkenen bij de Handreiking hebben de ambitie om een gezamenlijke dubbele materialiteitsanalyse (DMA) en centraal dataplatform te ontwikkelen, voor betere toegankelijkheid en vergelijkbaarheid van duurzaamheidsinformatie. In 2025 wordt gestreefd naar het opzetten van een koplopersgroep van gemeenten die de Handreiking verder ontwikkelen, met focus op biodiversiteit en circulariteit, voor een sectorbrede aanpak van duurzame besluitvorming.

Zorg

Deze klantgroep betreft 8% van onze kredietportefeuille

BNG is een grote financier van de zorgsector. De zorgsector levert een grote bijdrage aan de S (Social) van ESG, via ziektepreventie, behandeling en ondersteuning. Tegelijkertijd heeft de zorgsector een negatieve impact op E (Environment) van ESG. De sector is verantwoordelijk voor circa 7% van de CO₂e-uitstoot, 4% van het afval en 13% van het grondstoffengebruik in Nederland¹³. De sector kampt door onder andere de vergrijzing met uitdagingen om de zorg toegankelijk, betaalbaar en kwalitatief hoogstaand te houden.

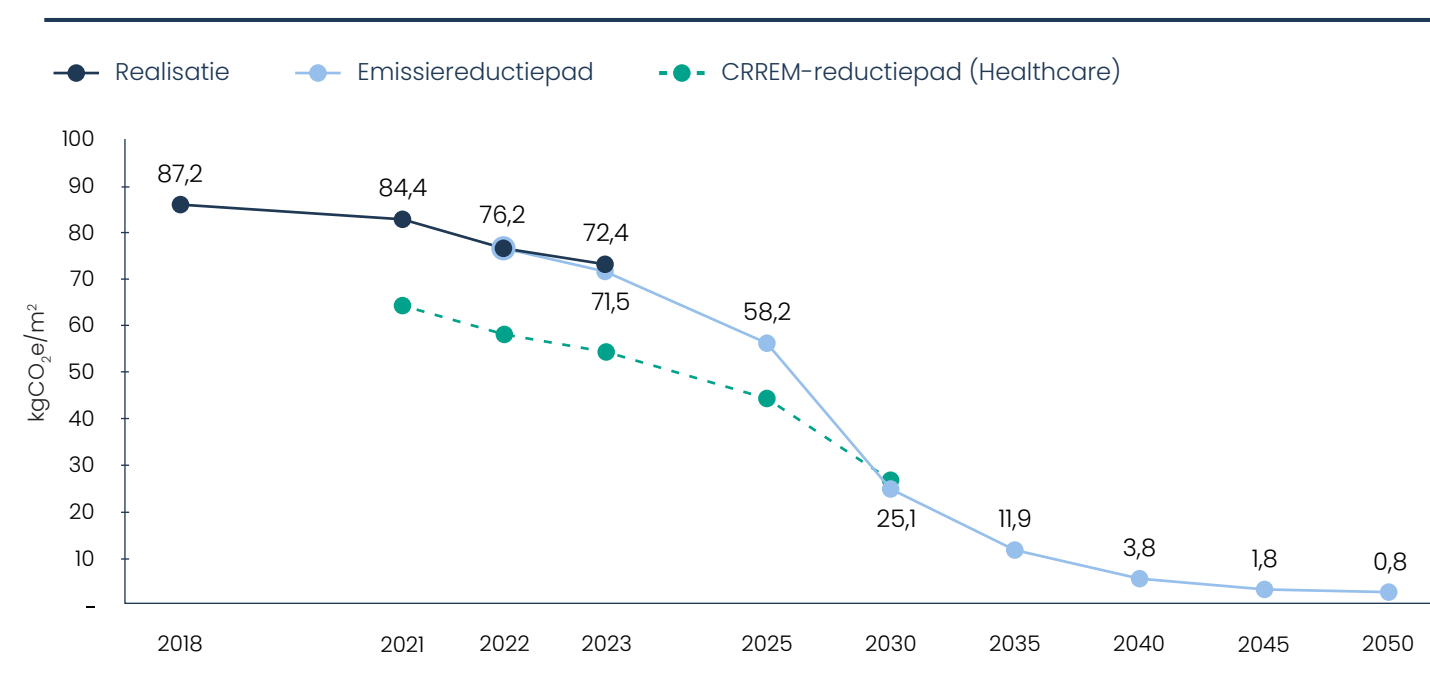
Dit maakt verduurzaming extra uitdagend. Ingrijpende verduurzamingsmaatregelen gaan gepaard met relatief hoge investeringen en een langere terugverdiëntijd. Naast onzekerheid over de langetermijnbekostiging, worstelen zorginstellingen met het dilemma of ze beschikbare middelen liever op korte termijn inzetten voor patiëntenzorg of voor verduurzaming wat pas over een langere termijn voordelen oplevert.

Ondanks de uitdagingen zijn er veel positieve ontwikkelingen in deze sector. De Green Deal Zorg heeft zich in de afgelopen jaren steeds verder uitgebreid. In 2022 zijn concrete, meetbare doelen gesteld die leiden tot de Green Deal Zorg 3.0. De sector streeft naar een emissiereductie van 55% in 2030 en volledige klimaatneutraliteit in 2050. Daarnaast wordt gewerkt aan circulariteit, met als doel een 50%-reductie in grondstoffengebruik en een 75% minder restafval in 2030. Ook wordt gestreefd om de milieubelasting door medicijngebruik te verlagen in 2030. Zorginstellingen hebben deze plannen vastgelegd in een portefeuilleroutekaart.

Veel van onze klanten hebben de Green Deal van de Zorg 3.0 ondertekend en een portefeuilleroutekaart opgesteld. Vanaf 2024 analyseren wij de plannen van onze klanten en gaan we met hen in gesprek over de status, voortgang en de rol die wij kunnen spelen in ondersteuning en facilitering. Tijdens onze gesprekken met klanten zijn de thema's van de Green Deal Zorg onderwerp van gesprek. We zien dat nagenoeg elke zorginstelling stappen zet. De grootste vorderingen zien we bij grote ziekenhuizen en universitair medische centra. Wel zien we dat zorginstellingen bij de ontwikkeling van vastgoed steeds meer tegen netcongestie aanlopen. Dit kan de energietransitie bij zorginstellingen vertragen.

Omdat wij hoofdzakelijk het vastgoed van zorginstellingen financieren is dat de focus in onze emissiemeting. In 2023 was de CO₂e-uitstoot per m² gelijk aan 72,4 kgCO₂e/m². Dat is een daling van 5% ten opzichte van vorig jaar (2022: 75,2 kgCO₂e/m²). Op basis van de ontwikkeling in het energieverbruik lijkt deze daling in mindere mate afkomstig uit verduurzaming van het vastgoed, maar vooral uit de vergroening van de energiemix. We willen de komende jaren die verduurzaming verder analyseren.

Emissiereductiepad voor zorginstellingen



¹³ <https://www.greendealduurzamezorg.nl/>

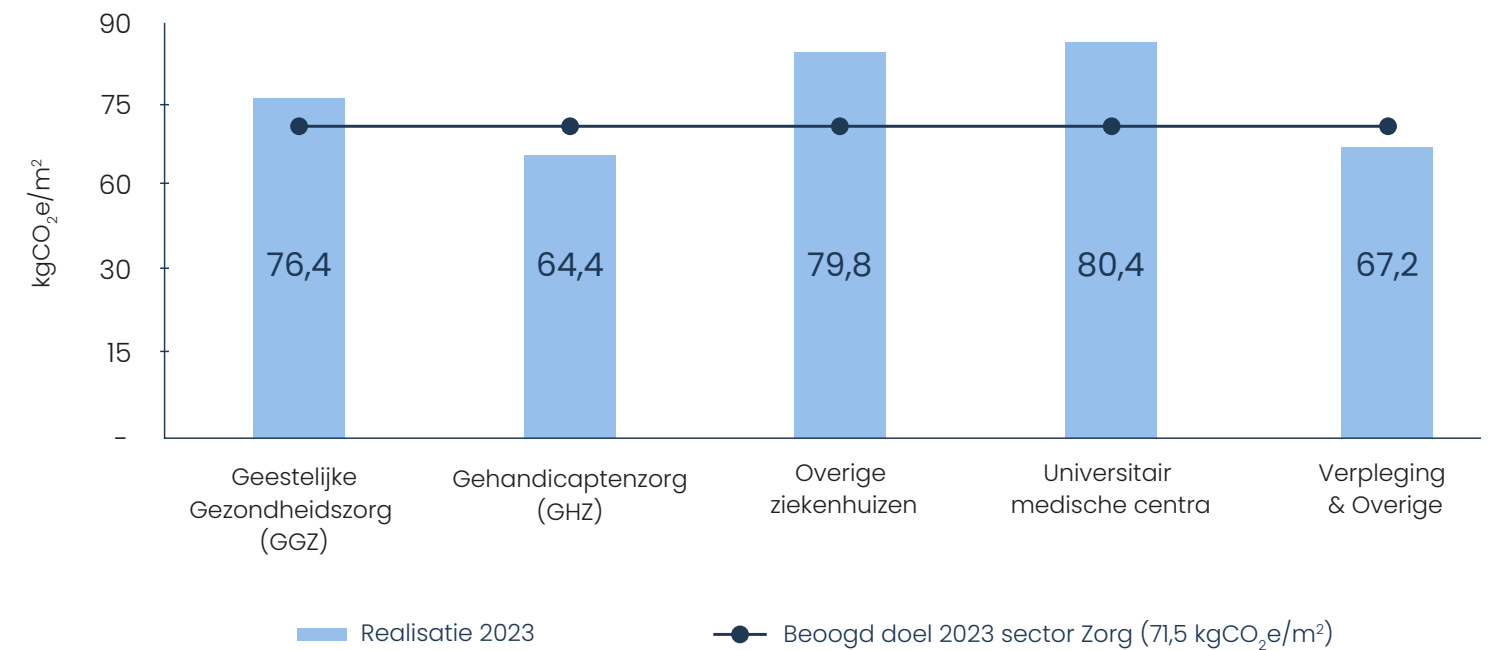
Voor 2030 hebben we als doel gesteld dat de emissies van de zorginstellingen in onze portefeuille in lijn liggen met het 1,5°C-opwarmingsscenario. Dit betekent dat de emissies in 2030 niet hoger mogen zijn dan 25,1 kgCO₂e/m². Dit resulteert in een benodigde daling van 71% t.o.v. ons basisjaar 2018. Onze klanten hebben tot nu toe een daling van 17,0% gerealiseerd, dus we hebben gezamenlijk nog een weg te gaan. Aangezien het niet realistisch is om nu al van de zorginstellingen te verwachten dat zij aan het CRREM-benchmarkpad voldoen, hebben wij in 'Going Green' zelf een emissiereductiepad uitgestippeld tot aan 2030. De zorginstellingen liggen in 2023 nog iets boven dit pad, maar de afwijking is te overzien.

Ruim de helft van onze financiering in de zorgsector gaat naar ziekenhuizen. Met name ziekenhuizen hebben een hoog energieverbruik. Daarnaast leiden het vele gebruik van wegwerpmaterialen en de impact van narcosemiddelen tot hoge emissies bij ziekenhuizen. Dit zien we terug in onze cijfers. De CO₂e-uitstoot per m² door de (academische) ziekenhuizen ligt 18% hoger dan het gemiddelde van de rest van onze klanten in de zorgsector. Dit komt door zowel een hoger gas- als elektriciteitsverbruik. We zien dat steeds meer ziekenhuizen hun milieugegevens rapporteren. Dit zorgt ervoor dat wij de komende jaren meer op deze cijfers kunnen gaan leunen en uitgebreider inzicht krijgen in de milieupresentaties van deze klanten. Dit helpt ons in de gesprekken met onze klanten en het sturen op onze doelen.



	2018	2022	2023
Uitstaand bedrag € mln	7.031	6.724	6.629
Dekkingsgraad emissiemeting	88%	96%	100%
Gefinancierde emissies (ktCO₂e)	285	208	200
Economische emissie-intensiteit (tCO₂e/€ mln)	46,3	32,3	30,2
Fysieke emissie-intensiteit (kgCO₂e/m²)	87,2	76,2	72,4
Energieprestatie - elektriciteit (kWh/m²)	73,5	69,8	69,0
Energieprestatie - gas (m³/m²)	33,0	29,3	29,5

Fysieke emissie-intensiteit per subsector



Investeren in hoogwaardig zorgvastgoed bij SVRZ

SVRZ is expert in ouderenzorg en begeleidt mensen met complexe zorgvragen. Met ruim 60 locaties in Zeeland biedt SVRZ een geïntegreerde aanpak waarin wonen, zorg en welzijn naadloos op elkaar aansluiten.

Wij werken al 75 jaar nauw samen met SVRZ en spelen als huisbankier een belangrijke rol in de financiering van verduurzamingsprojecten. De samenwerking is gebaseerd op korte lijnen, wederzijds vertrouwen en een gedeelde visie op zorgvastgoedontwikkeling. Dankzij onze balansfinanciering en de solide financiële positie van SVRZ financiert de organisatie de verduurzaming grotendeels uit eigen cashflow.

SVRZ werkt met een ambitieus masterplan energietransitie en wil in 2030 vrijwel gasloos zijn. Sinds 2018 is het gasverbruik al met 50% verlaagd, mede door de installatie van ruim 50 warmtepompen. Veel van deze systemen hebben een koelfunctie, wat het comfort voor cliënten verhoogt, vooral tijdens warme zomers. Eerdere investeringen in nieuwbouw zorgden ervoor dat de gebouwen – grotendeels uit de jaren 2000 – al goed geïsoleerd zijn. Dit maakt de overstap naar energiezuinige systemen eenvoudiger. Daarnaast is fors geïnvesteerd in zonnepanelen en duurzame elektriciteit.

In 2024 liet SVRZ haar 45 eigendomspanden hertaxeren. Duurzaamheid speelt hierbij een steeds grotere rol. Een voorafgaande check bevestigde dat alle panden energielabel A of beter hebben, wat de marktwaarde versterkt. SVRZ blijft investeren in verduurzaming om de CO₂-uitstoot verder te verlagen en de vastgoedportefeuille toekomstbestendig te houden.



Onderwijs

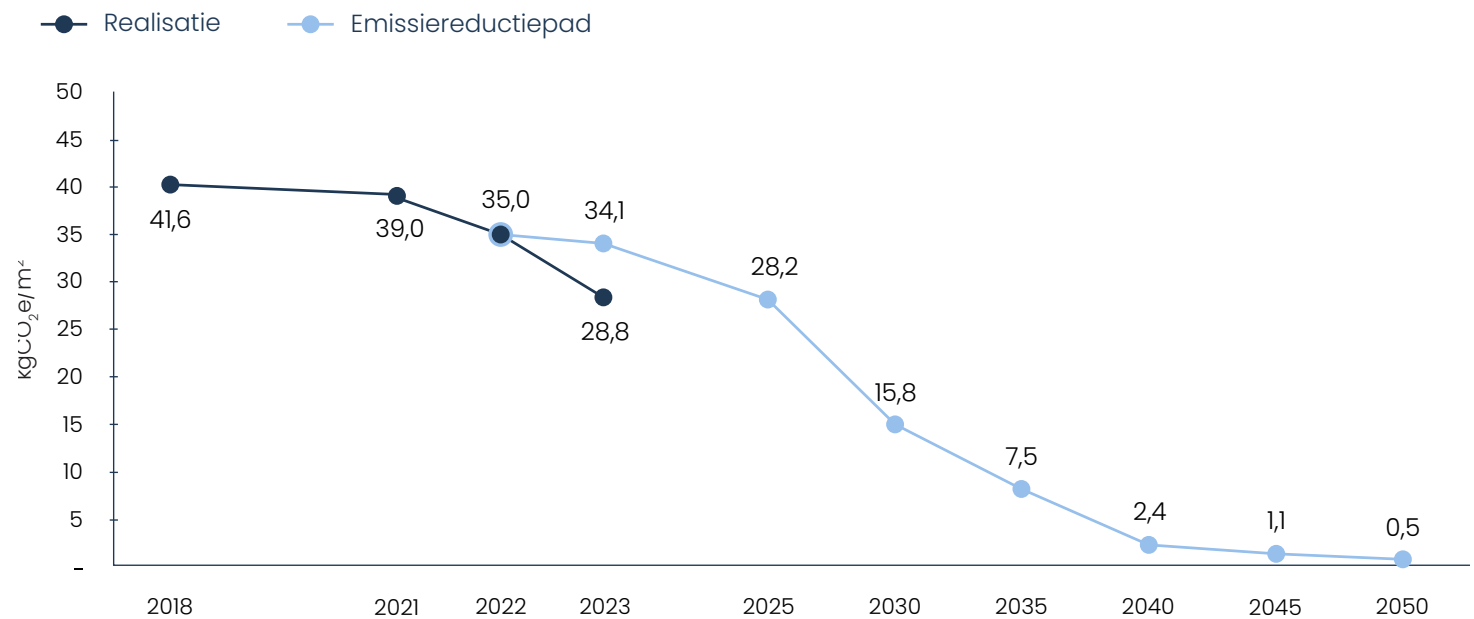
Deze klantgroep betreft 1% van onze kredietportefeuille

De onderwijssector staat voor een grootschalige renovatie-opgave. Veel scholen en universiteiten zijn gehuisvest in verouderde gebouwen. Er dienen grote investeringen plaats te vinden in energie-efficiëntie om de CO₂e-uitstoot te verlagen én om een gezonde, inspirerende leeromgeving te bieden. Denk daarbij aan de installatie van zonnepanelen, het verbeteren van de isolatie en de installatie van warmtepompen. Dit vermindert niet alleen de energiekosten, maar zorgt ook voor een aangename binnenklimaat, wat van belang is voor de concentratie en het welzijn van leerlingen en personeel. Bovendien worden schoolpleinen steeds vaker vergroend om hittestress te verminderen, wateroverlast op te vangen en bij te dragen aan het (psychische) welzijn van de kinderen.

Bij de onderwijsinstellingen in onze portefeuille is deze ontwikkeling ook zichtbaar. We zien dat met name het gasverbruik daalt, wat lijkt te duiden op verduurzaming van het vastgoed. De daling in het gasverbruik in combinatie met de vergroening van het elektriciteitsnet vertaalt zich naar een aanzienlijke daling in de emissies. Deze daling is in de absolute emissies niet zichtbaar, doordat we dit jaar de dekkingsgraad van onze emissiemeting hebben uitgebreid van 62% naar 100%.

In de emissie-intensiteitscijfers komt deze afname wel duidelijk naar voren. De CO₂e-uitstoot per m² was in 2023 28,8 kgCO₂e/m², dit betreft een daling van 18% t.o.v. 2022. Om aan onze klimaatdoelen voor 2030 te voldoen is het nodig dat de onderwijsinstellingen nog verder verduurzamen zodat ze in 2030 maximaal 15,8 kgCO₂e/m² uitstoten. Dat betekent nog een benodigde daling van 45% tot aan 2030. Als de huidige trend zich doorzet lijkt deze reductie haalbaar.

Emissiereductiepad voor onderwijsinstellingen

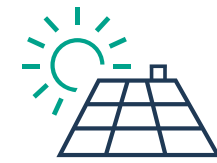


	2018	2022	2023
Uitstaand bedrag € mln	979	1.057	1.035
Dekkingsgraad emissiemeting	54%	62%	100%
Gefinancierde emissies (ktCO₂e)	16	13	14
Economische emissie-intensiteit (tCO₂e/€ mln)	30,0	19,7	13,2
Fysieke emissie-intensiteit (kgCO₂e/m²)	41,6	35,0	28,8
Energieprestatie - elektriciteit (kWh/m²)	40,7	33,9	38,4
Energieprestatie - gas (m³/m²)	15,2	13,9	6,8

Publieke infrastructuur en energie

Deze klantgroep betreft 6% van onze langlopende kredietportefeuille en 2% van onze obligatie-/MTN-portefeuille

De portefeuille Publieke infrastructuur en energie is onze meest diverse portefeuille. Onder deze portefeuille vallen onder meer energienetwerkbedrijven, drinkwaterbedrijven, afval-energiebedrijven, openbaar vervoerbedrijven en hernieuwbare energieprojecten. In deze sector zitten onze klanten die in termen van CO₂e-uitstoot hoog scoren, maar ook klanten die een grote bijdrage (gaan) leveren aan het behalen van de klimaatdoelen. Daarom zijn we blij om in deze editie van de voortgangsrapportage voor het eerst via een aparte paragraaf dieper in te gaan op de gefinancierde emissies bij deze klanten.



Publieke infrastructuur en energie¹⁴

Sector	Subsector	Uitstaande lening (€ mln)	Dekkingsgraad emissiemeting (%)	Gefinancierde emissies (ktCO ₂ e)	Economische emissie-intensiteit (tCO ₂ e/€ mln)			PCAF data-kwaliteitsscore ¹⁵
					Scope 1 en 2	Scope 3	Totaal	
Publiek Infrastructuur	Publiek transport	1.153	100%	17	5,6	8,8	14,4	3,6
	Infrastructuur	1.066	100%	278	30,0	230,4	260,4	3,7
	Afvalinzameling- en verwerking	697	100%	270	358,9	29,0	387,8	2,0
	Drinkwaterbedrijven	677	92%	22	26,2	8,6	34,8	2,2
	Ruimtelijke ordening	592	100%	66	14,6	97,5	112,2	5,0
	Netwerkbedrijven (energie, telecom)	884	100%	96	81,6	27,4	109,0	2,8
Totaal		5.070	99%	749	76,9	72,4	149,3	3,2

Sector	Subsector	Uitstaande lening (€ mln)	Dekkingsgraad emissiemeting (%)	Netto vermeden emissies (ktCO ₂ e)	Intensiteit vermeden emissies (tCO ₂ e/€ mln)	PCAF data-kwaliteitsscore ¹⁶
Energie	Hernieuwbare energie	808	66%	380	714,3	3,0
	Verduurzamingsprojecten	52	0%	-	-	-
Totaal		859	62%	380	714,3	3,0

¹⁴ Voor de klanten waarvoor wij gebruik hebben kunnen maken van de emissies uit hun jaarverslagen hebben wij de door henzelf gerapporteerde en in de meeste gevallen geauditeerde scope 3 emissies gebruikt.

^{15,16} Schaal 1 tot 5, waarbij 1 de hoogste score is.

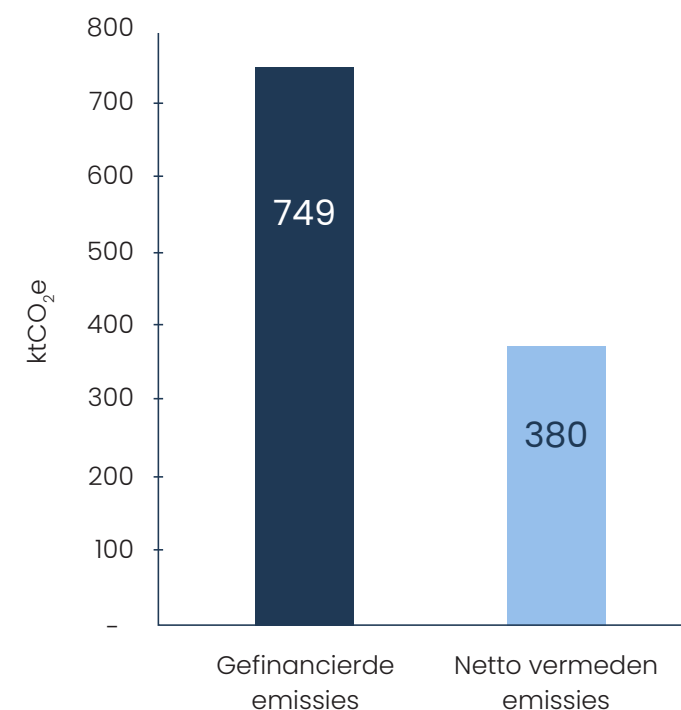
De CO₂e-uitstoot van publieke infrastructuurbedrijven komt in beperkte mate voort uit het vastgoedgebruik, waardoor we de emissies niet via dezelfde route in kaart konden brengen als voor de eerder genoemde sectoren. We hebben voor deze voortgangsrapportage voor zoveel mogelijk klanten getracht om emissies via hun eigen jaarverslagen te achterhalen. Deze zijn grotendeels voorhanden voor afvalverwerkings- en netwerkbedrijven en lucht- en zeehavens. Bij andere klantgroepen zoals infrastructuurprojecten of ruimtelijke ordening is dit minder vaak het geval. Voor klanten die zelf niet rapporteren over hun emissies, hebben we gebruik gemaakt van de CO₂e-uitstoot per € mln uitstaande lening, die door PCAF voor verschillende sectoren is bepaald. Deze sectoren zijn op een vrij hoog aggregatieniveau vastgesteld, dus de emissiemeting is daardoor minder accuraat. De PCAF datakwaliteitsscore in de tabel op pagina 28 geeft de accuraatheid weer. Hoe lager het getal, hoe hoger de datakwaliteit van de emissiemeting. We verwachten dat steeds meer klanten de komende jaren hun emissies gaan rapporteren zodat de betrouwbaarheid van onze cijfers verder toeneemt.

Doordat onze emissiemeting binnen deze klantgroep voor 2022 nog zeer beperkt was, tonen we in deze paragraaf enkel de emissies over 2023. In bijlage 2 zijn de emissies over 2022 terug te vinden.

We presenteren in deze paragraaf gefinancierde emissies van zowel de leningen die wij aan publieke infrastructuurbedrijven verstrekken als de obligaties die wij hen hebben. Deze klantgroep bevat emissie-intensieve bedrijven, die verantwoordelijk zijn voor 29% van onze totale gefinancierde totale emissies, terwijl ze slechts 6% van onze lening- en obligatieportefeuille uitmaken¹⁷. Tegelijkertijd leveren veel klanten in deze klantgroep een belangrijke bijdrage aan de energietransitie.

Daarnaast is ook de financiering van duurzame energieprojecten onderdeel van onze Publieke infrastructuur en energie-portefeuille. Deze projecten zorgen voor een vergroening van de energiemix, waarmee emissies worden vermeden. Dit jaar hebben wij voor 62% van deze projecten de netto vermeden emissies in kaart gebracht. Daarmee kunnen wij tegenover de 749 ktCO₂e die wordt uitgestoten door de publieke infrastructuurbedrijven in onze portefeuille, 380 ktCO₂e aan vermeden emissies van onze energie-portefeuille zetten.

Gefinancierde emissies 2023 Publieke infrastructuur en energie



¹⁷ Hierbij zijn de emissies van deze sector afgezet tegen de totale emissies van de kredietportefeuille en obligatie-/MTN-portefeuille excl de overheden, supranationale en multilaterale ontwikkelingsbanken. Bij de uitstaande bedragen zijn enkel de bedragen meegenomen met een emissieberekening.

In de volgende paragraaf lichten we een aantal van de klantgroepen binnen onze Publieke infrastructuur en energie-portefeuille uit.

Infrastructuur

Deze klantgroep omvat hoofdzakelijk lucht- en zeehavens en projecten ten behoeve van de ontwikkeling van publieke infrastructuur. Dit zijn bedrijven en projecten die tot de vitale infrastructuur van Nederland behoren en van groot belang zijn voor de Nederlandse economie. Tegelijkertijd hebben deze klanten (indirect) een flinke impact op het milieu. De Nederlandse rijksoverheid en de publieke havenbedrijven werken intensief aan maatwerkafspraken om deze bedrijven bij te staan in de energietransitie.

Zoals ook te zien is in de tabel op pagina 23, komt de grootste CO₂e-uitstoot van deze klantgroepen voort uit hun scope 3-activiteiten. Bij zeehavenbedrijven zijn dit bijvoorbeeld de emissies die afkomstig zijn van de bedrijven die in het havengebied zijn gevestigd. Wij verwachten van deze havens dat zij een duidelijke strategie hebben om de activiteiten in hun havengebied (verder) te helpen vergroenen. Havens dienen bedrijven te stimuleren en ondersteunen in hun transitie.

Voor 31% van onze financiering in deze sector geldt dat de klanten zelf op wetenschap gebaseerde reductiedoelstellingen hebben opgesteld, die gevalideerd zijn door het Science Based Targets initiative. Wij zullen de voortgang hierop volgen en meenemen in onze klantgesprekken.

Afvalinzameling- en verwerkingsbedrijven

Inzameling van huishoudelijk afval is een wettelijke taak die bij gemeenten ligt. Wij financieren zowel klanten die zich richten op de inzameling van afval, als klanten die het afval na inzameling sorteren en verwerken tot grondstoffen en/of energie. Het scheiden van afval draagt bij aan circulariteit van materialen. Het verbranden van het onbruikbare restafval zorgt echter voor directe uitstoot van CO₂e-emissies. Veel van de afvalverwerkende bedrijven die wij financieren rapporteren tot in detail over hun productie- en milieugegevens. Ze zijn zich bewust van hun impact op het milieu en hebben doelen gesteld om emissies te reduceren. Hier zit echter ook een uitdaging.

Het doel van de overheid is om de jaarlijks geproduceerde hoeveelheid huishoudelijk restafval per inwoner te verminderen en tegelijkertijd in te zetten op meer en betere recycling.

Deze doelstellingen worden steeds beter gerealiseerd. De verbrandingsovens zijn echter het meest efficiënt bij volledige capaciteit. Om de productiecapaciteit maximaal te benutten wordt in sommige gevallen restafval uit andere EU-landen geïmporteerd. In die landen is sprake van een gebrek aan capaciteit in de afvalverwerking en wordt het afval nog veelal gestort, wat schadelijker is voor het milieu dan het verbranden van afval.

Het gevolg van het op deze manier benutten van de productiecapaciteit is dat de absolute uitstoot van CO₂e-emissies bij Nederlandse afvalverwerkers hierdoor nauwelijks afneemt. In de toekomst zal emissiereductie moeten voortkomen uit de afvang van CO₂e-emissies. In november 2023 financierde BNG samen met ING de bouw van een CO₂-afvanginstallatie bij Twence, met een capaciteit van 100.000 ton. De installatie is op 1 januari 2025 afgerond. Twence gebruikt het eerste kwartaal om de laatste voorbereidingen te treffen. In het voorjaar, wanneer het groeiseizoen begint, zal de eerste vloeibare CO₂ worden geleverd aan de glastuinbouw. Zodra opslag van vloeibare CO₂ onder de Noordzee mogelijk wordt, zal de CO₂-uitstoot van afvalverwerkers verder afnemen.

Netwerkbedrijven

Wij financieren met name energienetwerkbedrijven en warmtenetwerkbedrijven. De uitdagingen voor de energienetwerkbedrijven zijn complex. Het uitbreiden en verzwaren van het stroomnet is een belangrijke voorwaarde voor de verdere ontwikkeling van de Nederlandse economie en de energietransitie. Het vermogen om de toenemende vraag naar elektriciteit en de variabele toevoer van hernieuwbare energiebronnen te verwerken is echter een uitdaging. Dit leidt tot netcongestie. Het tegengaan van netcongestie door uitbreiding van het elektriciteitsnet vergt grote investeringen. Met het financieren van deze investeringen, tonen wij als bank onze groene meerwaarde. Wij helpen de netbeheerders onder meer aan standby faciliteiten om hun kredietwaardigheid te versterken.

Tot 2050 dienen nog circa 8,0 mln woningen en gebouwen aardgasvrij gemaakt te worden. Naar verwachting is het voor circa 5,5 mln woningen voordelig om voor een elektrische warmte-oplossing te kiezen. Om dit te bereiken dient het elektriciteitsnet sterk verzaamd te worden. Voor circa 2,5 mln woningen is duidelijk dat verduurzaming door middel van een warmtenet zorgt voor de laagste maatschappelijke kosten. Wij maken ons sterk om investeringen in warmtenetten mogelijk te maken. Onder meer door samen met de Vereniging Nederlandse Gemeenten en ministerie van Klimaat & Groene Groei het concept van een waarborgfonds voor warmtebedrijven nader uit te werken. Op die manier dragen investeringen in warmtenetten ook bij aan de energietransitie en de uitdagingen rondom de netcongestie.



Duurzame vernieuwing bij het Loodswezen

Nederlands Loodswezen speelt een cruciale rol in de veiligheid in en rond de Nederlandse zeehavens en de Vlaamse havens aan de Schelde. Met ruim 450 loodsen die schepen begeleiden naar en van deze havens, draagt het Loodswezen bij aan efficiënte maritieme logistiek.

Voor duurzame vlootvernieuwing werkt het Loodswezen nauw samen met BNG. Eerder leidde dit tot de lichtere M-klasse tenders, die 30% minder brandstof verbruiken. Nu ligt de focus op de vervanging van twee swath-tenders, essentieel voor loodstransport op open zee voor de monding van de Westerschelde. De nieuwe tweerompige swath-schepen, die in 2026/2027 in de vaart komen, combineren moderne dieseltechnologie met hybride aandrijving, wat naar verwachting 20-30% CO₂ bespaart.

Hoewel volledig uitstootvrij varen nog niet mogelijk is, worden deze schepen zo ontworpen dat ze later in hun levensduur kunnen worden aangepast met nieuwe technologie. Het Loodswezen verwacht dat tegen 2047, wanneer deze schepen worden vervangen, uitstootvrije technologie volledig beschikbaar zal zijn; een cruciale stap richting het doel om in 2050 emissievrij te opereren.

BNG financiert deze initiatieven met € 36 miljoen en een leningstermijn van 18 jaar. De samenwerking wordt gekenmerkt door kritische, constructieve gesprekken over duurzaamheidsdoelen. Dit partnerschap helpt het Loodswezen niet alleen om hun CO₂-emissiedoelstellingen (-2,5% per jaar) te halen, maar ook om een betrouwbare en veilige dienstverlening te waarborgen.



4. Realisatie binnen onze eigen bedrijfsvoering

Om in 2050 netto nul emissies uit te stoten is het belangrijk dat wij ook inzicht hebben in de milieubelasting van onze eigen bedrijfsvoering. In 2024 hebben wij de emissiemeting van onze eigen activiteiten uitgebreid. We maten vorig jaar al de CO₂e-uitstoot veroorzaakt door de verwarming van onze kantoorpanden en die van het vliegverkeer van onze medewerkers. Dit jaar hebben we ook de emissies bepaald voor het woon-werkverkeer van onze medewerkers, de zakelijke reizen die zij maken via ander vervoer dan het vliegtuig en de CO₂e-uitstoot die gepaard gaat met ons afval.

Onze huisvesting

In 2023 is gestart met de verbouwing van ons eigen kantoorpand aan de Koninginnegracht in Den Haag. Sinds november 2023 zijn wij tijdelijk gehuisvest in een gehuurd pand aan de Bordewijklaan in Den Haag. Doordat dit pand verwarmd wordt door middel van gas, is onze CO₂e-uitstoot sindsdien toegenomen. Doordat wij invloed hebben op het energiecontract van het door ons gehuurde pand, rapporteren wij de emissies veroorzaakt door ons gas- en elektriciteitsverbruik onder scope 1 en 2.

Wij maken gebruik van gecertificeerde windenergie, hierdoor zijn onze market-based CO₂e-emissies gelijk aan nul. Vanuit CSRD wordt verwacht dat wij ook de location-based emissies tonen, waarbij geen rekening wordt gehouden met verduurzamende maatregelen. Wij nemen deze vanaf nu op in onze rapportage.

Tijdens de verbouwing van ons eigen pand is in 2024 nog wel gebruik gemaakt van elektriciteit en in zeer beperkte mate van stadverwarming. Deze zijn tevens opgenomen onder onze scope 2 emissies. Door de verbouwing hebben onze zonnepanelen geen energie opgewekt in 2024.

Tevens huren we een kantoorpand in Voorburg, dat we gebruiken als uitwijklocatie. Ook dit pand wordt nog verwarmd op basis van gas. Wij hebben geen invloed op het energiecontract, waardoor wij zowel het gas- als elektriciteitsverbruik rapporteren onder scope 3.

Mobiliteit

Wij rapporteren sinds 2011 de CO₂e-emissies die afkomstig zijn van onze leaseauto's en vliegverkeer. Naast de emissies die veroorzaakt worden door het diesel- en benzineverbruik van onze leaseauto's, nemen wij vanaf nu ook de emissies mee die horen bij het elektriciteitsverbruik van onze hybride en elektrische leaseauto's. In 2024 is ons leasebeleid aangepast, waardoor medewerkers in de toekomst alleen nog elektrische auto's kunnen leasen. Hierdoor zullen we de komende jaren een afname zien in onze scope 1 emissies. Door het aflopen van leasecontracten van auto's met een verbrandingsmotor, zullen onze scope 1 emissies vanaf 2029 nul zijn.

Ook ons beleid ten aanzien van zakelijke reizen is gewijzigd. Voor reizen tot 750 kilometer is vanaf 2024 treinvervoer in principe de standaard. Dit zullen wij terug gaan zien in de CO₂e-uitstoot van onze vliegreizen.

Wij hebben dit jaar voor het eerst de emissies in kaart gebracht van het woon-werkverkeer van onze medewerkers. In 2025 zullen wij ons mobiliteitsbeleid verder verduurzamen en onderzoeken hoe we medewerkers nog meer kunnen faciliteren en stimuleren om een duurzame keuze te maken.

Afval

In 2024 hebben wij onze afvalstromen bijgehouden. Het gaat hierbij om plastic, papier, glas en restafval. Wij zullen de hoeveelheid afval en de bijbehorende CO₂e-emissies vanaf nu blijven monitoren en aanvullende acties formuleren om onze afvalstromen te reduceren.

CO₂e-emissies eigen bedrijfsvoering (tCO₂e)¹⁸

Scope 1	2024	2023	2022
Aardgas t.b.v verwarming tijdelijk kantoorpand ¹⁹	75	48	
Leaseauto's	118	59	81
Totale scope 1-emissies	194	107	81
Scope 2			
Inkoop elektriciteit ^{19, 20}	0	31	0
Inkoop stadswarmte	8	63	65
Leaseauto's (elektrisch)	39		
Totale scope 2-emissies (market based)	47	94	65
<i>Totale scope 2-emissies (location based)²¹</i>	283		
Scope 3			
Zakelijke vliegtreizen	19	42	25
Overige zakelijke reizen	13		
Woon-werkverkeer	128		
Gehuurd vastgoed ²²	11	24	
Afval	6		
Totale scope 3-emissies	176	67	25
Totale emissies (market based)	416	268	171
<i>Totale emissies (location based)</i>	653		

¹⁸ Well-to-wheel emissiefactoren zijn gebruikt

¹⁹ De CO₂e-uitstoot van onze gehuurde pand aan de Bordewijklaan in Den Haag was vorig jaar toegerekend aan scope 3, deze hebben we met terugwerkende kracht toegekend aan scope 1 en 2.

²⁰ Wij kopen groene energie in. In 2023 was het energieverbruik van ons gehuurde pand echter nog niet ingecalculerd.

²¹ Voor de location based berekening van de door onze ingekochte elektriciteit is de emissiefactor voor "stroom (onbekend) gridmix" gebruikt van CO2emissiefactoren.nl

²² Dit betreft onze uitwijklocatie in Voorburg.

5. Vooruitblik

Duurzame transitie vragen om samenwerking, lef en doorzettingsvermogen, dit ervaren we ook zelf in onze acties richting netto nul. Alleen door goed samen te werken – zowel intern als met onze klanten en door van elkaar te leren, kunnen we meerwaarde creëren voor onze klanten en onszelf. In 2024 hebben we veel energie gestoken in het vergroten van ons inzicht in de ESG-prestaties van onze klanten en het vastleggen hiervan. Dit zijn belangrijke stappen in onze duurzame transitie, maar we hebben nog een weg te gaan. Voor 2025 hebben wij een aantal acties gepland om onze doelstellingen stap voor stap te behalen:

- In 2025 verwachten we dat klanten een verduurzamingsdoelstelling hebben geformuleerd die in lijn is met het Parijse Klimaatakkoord. Voor de meeste klanten geldt dat indien ze nog geen verduurzamingsdoelstellingen hebben, elke nieuwe financieringsaanvraag van 5 miljoen euro of meer, voorzien moet zijn van een plan waaruit blijkt dat de investering in lijn is met het 1,5°C-scenario.
- We formuleren emissiereductiedoelstellingen voor onze klanten binnen de portefeuille Publieke infrastructuur en energie. Per klantgroep bekijken wij welke type doelstelling het meest passend is.
- We scherpen onze duurzaamheidsstrategie aan in 2025. In de aangescherpte strategie geven we verder invulling aan ons leidende idee Bank van meerwaarde.
- Wij vergroten ons inzicht in de klimaat- en milieurisico's die onze klanten lopen en kwantificeren dit waar mogelijk. Dit doen we onder meer door ons ESG-rating model verder te laden en het uitvoeren van een nieuwe klimaatstresstest.
- In 2025 brengen wij onze groene leningen voor woningcorporaties op de markt. Wij gaan verder met de ontwikkeling van nieuwe financieringsproducten die de duurzame transitie zullen ondersteunen.



Bijlage 1 Gefinancierde emissies kredietportefeuille 2023

Type emissies	Sector	Subsector	Uitstaande lening (€ mln)	Dekkingsgraad per sector (%)	Absolute gefinancierde emissies (tCO ₂ e)	Economische emissie-intensiteit (tCO ₂ e/€ mln)	PCAF datakwaliteitsscore ²³
Gegenereerde emissies	Wonen	Woningcorporaties	45.957	100%	458.990	10,0	2,0
		Wonen overig	784	100%	5.395	6,9	5,0
	Publieke sector	Gemeenten	25.104	100%	913.282	36,4	3,7
		Gemeenschappelijke regelingen	1.303	100%	86.175	66,1	5,0
		Provincies	449	100%	12.546	27,9	4,0
		Waterschappen	220	100%	14.244	64,7	2,8
		Overige publieke instellingen	510	100%	32.008	62,7	5,0
		Zorg	Verpleging & Overige	1.954	100%	72.485	37,1
		Universitair medische centra	1.314	100%	26.825	20,4	2,6
		Overige ziekenhuizen	2.372	100%	62.346	26,3	3,3
		Gehandicaptenzorg (GHZ)	643	100%	23.559	36,7	3,4
		Geestelijke Gezondheidszorg (GGZ)	346	100%	14.671	42,4	3,3
	Publieke infrastructuur	Publiek transport	1.153	100%	16.592	14,4	3,6
		Infrastructuur	1.028	100%	237.024	230,6	3,8
		Afvalinzameling- en verwerking	697	100%	270.500	387,8	2,0
		Drinkwaterbedrijven	677	92%	21.717	34,8	2,2
		Ruimtelijke ordening	592	100%	66.444	112,2	5,0
		Netwerkbedrijven (energie, telecom)	486	100%	74.226	152,7	4,2
	Onderwijs	Funderend onderwijs (PO + VO)	311	100%	3.825	12,3	3,0
		Middelbaar en hoger onderwijs	618	100%	9.377	15,2	3,5
Overige onderwijsinstellingen		107	100%	477	4,5	4,9	
Overig	Overig	281	100%	22.717	80,7	5,0	
			86.908	99,9%	2.445.423	28,2	2,8
Vermeden emissies	Energie	Hernieuwbare energie	808	66%	380.410	714,3	3,0
		Verduurzamingsprojecten	52	0%	-	-	-
			859	62%	380.410	714,3	3,0
TOTAAL			87.767	99,6%			

²³ Schaal 1 tot 5, waarbij 1 de hoogste score is

Uitsplitsing gefinancierde emissies kredietportefeuille 2023 naar scopes

Type emissies	Sector	Subsector	Scope 1 en 2			Scope 3		
			Absolute gefinancierde emissies (tCO ₂ e)	Economische emissie-intensiteit (tCO ₂ e/€ mln)	PCAF datakwaliteits-score ²⁴	Absolute gefinancierde emissies (tCO ₂ e)	Economische emissie-intensiteit (tCO ₂ e/€ mln)	PCAF datakwaliteits-score ²⁵
Gegenereerde emissies	Wonen	Woningcorporaties	458.990	10,0	2,0	-	-	-
		Wonen overig	1.031	1,3	5,0	4.364	5,6	5,0
	Publieke sector	Gemeenten	237.308	9,5	3,0	675.974	26,9	4,0
		Gemeenschappelijke regelingen	33.458	25,7	5,0	52.717	40,4	5,0
		Provincies	721	1,6	4,0	11.825	26,3	4,0
		Waterschappen	12.314	56,0	2,8	1.930	8,8	2,8
		Overige publieke instellingen	12.334	24,2	5,0	19.674	38,6	5,0
		Zorg	Verpleging & Overige	63.126	32,3	3,1	9.359	4,8
		Universitair medische centra	22.773	17,3	2,2	4.052	3,1	5,0
		Overige ziekenhuizen	53.312	22,5	3,0	9.033	3,8	5,0
		Gehandicaptenzorg (GHZ)	19.014	29,6	3,0	4.545	7,1	5,0
		Geestelijke Gezondheidszorg (GGZ)	12.912	37,3	3,0	1.759	5,1	5,0
	Publieke infrastructuur	Publiek transport	6.447	5,6	3,6	10.145	8,8	3,6
		Infrastructuur	31.955	31,1	3,8	205.068	199,5	3,8
		Afvalinzameling- en verwerking	250.290	358,9	2,0	20.209	29,0	2,0
		Drinkwaterbedrijven	16.363	26,2	2,0	5.354	8,6	3,0
		Ruimtelijke ordening	8.669	14,6	5,0	57.775	97,5	5,0
		Netwerkbedrijven (energie, telecom)	57.163	117,6	4,2	17.063	35,1	4,2
	Onderwijs	Funderend onderwijs (PO + VO)	3.825	12,3	3,0	-	-	-
		Middelbaar en hoger onderwijs	9.377	15,2	3,5	-	-	-
		Overige onderwijsinstellingen	477	4,5	4,9	-	-	-
	Overig	Overig	16.192	57,5	5,0	6.525	23,2	5,0
			1.328.052	15,3	2,6	1.117.371	12,9	4,1

^{24,25} Schaal 1 tot 5, waarbij 1 de hoogste score is

Gefinancierde emissies obligaties en medium term notes 2023

Type emissies	Portfolio	Uitstaande lening (€ mln)	Dekkingsgraad per sector (%)	Absolute gefinancierde emissies (tCO ₂ e)	Economische emissie-intensiteit (tCO ₂ e/€ mln)	PCAF datakwaliteitsscore ²⁶
Gegenereerde emissies	Gemeenten	1.247	100%	32.261	25,9	3,8
	Publieke infrastructuur	436	100%	62.716	143,8	1,1
	Overig	9.410	0%	-	-	-
		11.093	15%	94.977	56,5	3,1

Type emissies	Portfolio	Uitstaande lening (€ mln)	Dekkingsgraad per sector (%)	Absolute gefinancierde emissies (tCO ₂ e) (incl LULUCF)	Absolute gefinancierde emissies (tCO ₂ e) (excl LULUCF)	PCAF datakwaliteitsscore ²⁷
Gegenereerde emissies	Overheden	3.808	100%	1.136.087	1.159.639	2,5
	Supernationale en multilaterale ontwikkelingsbanken	5.462	78%	667.603	730.319	5,0
		9.270	87%	1.803.689	1.889.958	3,8

Totaal		20.363	47,9%			
--------	--	---------------	--------------	--	--	--

^{26, 27} Schaal 1 tot 5, waarbij 1 de hoogste score is

Uitsplitsing gefinancierde emissies obligaties en medium term notes 2023 naar scopes

Type emissies	Portfolio	Scope 1 en 2		Scope 3	
		Absolute gefinancierde emissies (tCO ₂ e)	Economische emissie-intensiteit (tCO ₂ e/€ mln)	Absolute gefinancierde emissies (tCO ₂ e)	Economische emissie-intensiteit (tCO ₂ e/€ mln)
Gegenereerde emissies	Gemeenten	6.893	5,5	25.368	20,4
	Publieke infrastructuur	15.014	34,4	47.702	109,4
	Overig	-	-	-	-
		21.908	13,0	73.070	43,4

Type emissies	Portfolio	Scope 1		Scope 2	Scope 3
		Absolute gefinancierde emissies (tCO ₂ e) (incl LULUCF)	Absolute gefinancierde emissies (tCO ₂ e) (excl LULUCF)	Absolute gefinancierde emissies (tCO ₂ e)	Absolute gefinancierde emissies (tCO ₂ e)
Gegenereerde emissies	Overheden	549.238	572.790	16.860	569.989
	Supernationale en multilaterale ontwikkelingsbanken	667.603	730.319	-	-
		1.216.840	1.303.109	16.860	569.989

Bijlage 2 Gefinancierde emissies kredietportefeuille 2022

Type emissies	Sector	Subsector	Uitstaande lening (€ mln)	Dekkingsgraad per sector (%)	Absolute gefinancierde emissies (tCO ₂ e)	Economische emissie-intensiteit (tCO ₂ e/€ mln)	PCAF datakwaliteitscore ²⁸
Gegenereerde emissies	Wonen	Woningcorporaties	44.118	97%	492.426	11,5	2,0
		Wonen overig	715	0%	-	-	-
	Publieke sector	Gemeenten	25.765	100%	881.339	34,2	3,9
		Gemeenschappelijke regelingen	1.270	3%	513	14,2	2,0
		Provincies	421	100%	16.537	39,2	4,0
		Waterschappen	197	100%	15.675	79,4	2,7
		Overige publieke instellingen	560	0%	-	-	-
	Zorg	Verpleging & Overige	2.007	89%	79.519	44,7	3,3
		Universitair medische centra	1.308	100%	18.662	14,3	3,3
		Overige ziekenhuizen	2.378	99%	70.554	30,0	3,3
		Gehandicaptenzorg (GHZ)	668	99%	25.477	38,4	3,3
		Geestelijke Gezondheidszorg (GGZ)	362	91%	13.733	41,5	3,3
	Publieke infrastructuur	Publiek transport	986	28%	1.099	4,0	4,0
		Infrastructuur	1.126	71%	120.520	149,9	4,0
		Afvalinzameling- en verwerking	710	0%	-	-	-
		Drinkwaterbedrijven	548	94%	20.356	39,3	2,2
		Ruimtelijke ordening	631	0%	-	-	-
		Netwerkbedrijven (energie, telecom)	603	0%	-	-	-
	Onderwijs	Funderend onderwijs (PO + VO)	303	72%	5.827	26,6	3,0
		Middelbaar en hoger onderwijs	653	67%	7.085	16,2	3,0
Overige onderwijsinstellingen		101	0%	6	34,1	3,0	
Overig	Overig	317	18%	214	3,7	4,0	
			85.749	91%	1.769.542	22,7	2,8
Vermeden emissies	Energie	Hernieuwbare energie	867	0%			
		Verduurzamingsprojecten	48	0%			
			914	0%			
Totaal			86.664	89.8%			

²⁸ Schaal 1 tot 5, waarbij 1 de hoogste score is

Uitsplitsing gefinancierde emissies kredietportefeuille 2022 naar scopes

Type emissies	Sector	Subsector	Scope 1 en 2			Scope 3		
			Absolute gefinancierde emissies (tCO ₂ e)	Economische emissie-intensiteit (tCO ₂ e/€ mln)	PCAF datakwaliteitsscore ²⁹	Absolute gefinancierde emissies (tCO ₂ e)	Economische emissie-intensiteit (tCO ₂ e/€ mln)	PCAF datakwaliteitsscore ³⁰
Gegenereerde emissies	Wonen	Woningcorporaties	492.425	11,5	2,0	-	-	-
		Wonen overig	-	-	-	-	-	-
	Publieke sector	Gemeenten	220.953	8,6	3,0	660.386	25,6	4,0
		Gemeenschappelijke regelingen	209	5,8	2,0	304	8,4	-
		Provincies	782	1,9	4,0	15.754	37,4	4,0
		Waterschappen	13.935	70,6	2,7	1.740	8,8	2,7
		Overige publieke instellingen	-	-	-	-	-	-
	Zorg	Verpleging & Overige	69.912	39,3	3,0	9.607	5,4	5,0
		Universitair medische centra	14.660	11,2	3,0	4.002	3,1	5,0
		Overige ziekenhuizen	62.228	26,5	3,0	8.326	3,5	5,0
		Gehandicaptenzorg (GHZ)	21.232	32,0	3,0	4.245	6,4	5,0
		Geestelijke Gezondheidszorg (GGZ)	12.128	36,7	3,0	1.605	4,9	5,0
	Publieke infrastructuur	Publiek transport	495	1,8	4,0	604	2,2	4,0
		Infrastructuur	8.279	10,3	4,0	112.241	139,6	4,0
		Afvalinzameling- en verwerking	-	-	-	-	-	-
		Drinkwaterbedrijven	15.950	30,8	2,0	4.406	8,5	3,0
		Ruimtelijke ordening	-	-	-	-	-	-
		Netwerkbedrijven (energie, telecom)	-	-	-	-	-	-
	Onderwijs	Funderend onderwijs (PO + VO)	5.827	26,6	3,0	-	-	-
		Middelbaar en hoger onderwijs	7.085	16,2	3,0	-	-	-
		Overige onderwijsinstellingen	6	34,1	3,0	-	-	-
	Overig	Overig	69	1,2	4,0	145	2,5	4,0
			946.175	12,2	2,5	823.367	10,6	4,2

^{29, 30} Schaal 1 tot 5, waarbij 1 de hoogste score is

Gefinancierde emissies obligaties en medium term notes 2022

Type emissies	Portfolio	Uitstaande lening (€ mln)	Dekkingsgraad per sector (%)	Absolute gefinancierde emissies (tCO ₂ e)	Economische emissie-intensiteit (tCO ₂ e/€ mln)	PCAF datakwaliteitsscore ³¹
Gegenereerde emissies	Gemeenten	1.297	100%	33.259	25,7	3,8
	Publieke infrastructuur	336	100%	54.111	161,0	1,1
	Overig	8.971	0%	-	-	-
		10.603	15%	87.370	53,5	3,3

Type emissies	Portfolio	Uitstaande lening (€ mln)	Dekkingsgraad per sector (%)	Absolute gefinancierde emissies (tCO ₂ e) (incl LULUCF)	Absolute gefinancierde emissies (tCO ₂ e) (excl LULUCF)	PCAF datakwaliteitsscore ³²
Gegenereerde emissies	Overheden	3.294	100%	1.016.476	1.038.470	2,5
	Supernationale en multilaterale ontwikkelingsbanken	2.785	59%	261.176	286.376	4,9
		6.079	81%	1.277.652	1.324.846	3,3

Totaal		16.682	39,3%			
--------	--	---------------	--------------	--	--	--

^{31, 32} Schaal 1 tot 5, waarbij 1 de hoogste score is

Uitsplitsing gefinancierde emissies obligaties en medium term notes 2022 naar scopes

Type emissies	Portfolio	Scope 1 en 2		Scope 3	
		Absolute gefinancierde emissies (tCO ₂ e)	Economische emissie-intensiteit (tCO ₂ e/€ mln)	Absolute gefinancierde emissies (tCO ₂ e)	Economische emissie-intensiteit (tCO ₂ e/€ mln)
Gegenereerde emissies	Gemeenten	5.707	4,4	27.552	21,3
	Publieke infrastructuur	10.858	32,3	43.253	128,7
	Overig	-	-	-	-
		16.565	10,1	70.805	43,4

Type emissies	Portfolio	Scope 1	Scope 2	Scope 3	
		Absolute gefinancierde emissies (tCO ₂ e) (incl LULUCF)	Absolute gefinancierde emissies (tCO ₂ e) (excl LULUCF)	Absolute gefinancierde emissies (tCO ₂ e)	Absolute gefinancierde emissies (tCO ₂ e)
Gegenereerde emissies	Overheden	486.901	508.894	14.777	514.799
	Supernationale en multilaterale ontwikkelingsbanken	261.176	286.376	-	-
		748.077	795.270	14.777	514.799

Bijlage 3 Gebruikte data- en emissiebronnen

Sector	Klantgroep	Databron	Emissiebron scope 1	Emissiebron scope 2	Emissiebron scope 3
Wonen	Woningcorporaties	Kadaster, netbeheerders, CBS	Gasverbruik	Inkoop elektriciteit en stadsverwarming	
	Overig	Emissiefactoren PCAF-database	Brandstofgebruik	Elektriciteit en warmte	Overige emissiebronnen waardeketen
Publiek sector	Gemeenten	Kadaster, netbeheerders, CBS, LISA, A & O Fonds Provincies	Gasverbruik, gereden kilometers eigen wagenpark	Inkoop elektriciteit	Ingekochte goederen en diensten
	Gemeenschappelijke regelingen	Emissiefactoren PCAF-database	Brandstofgebruik	Elektriciteit en warmte	Overige emissiebronnen waardeketen
	Provincies	Kadaster, netbeheerders, CBS, LISA, A & O Fonds Provincies	Gasverbruik, gereden kilometers eigen wagenpark	Inkoop elektriciteit	Ingekochte goederen en diensten
	Waterschappen	Klimaatmonitor waterschappen	Gasverbruik, gereden kilometers eigen wagenpark	Inkoop elektriciteit en warmte	Woon-/werkverkeer, ingekocht transport en onderhoud, (ruwe) materialen
	Overige publieke instellingen	Emissiefactoren PCAF-database	Brandstofgebruik	Elektriciteit en warmte	Overige emissiebronnen waardeketen
Zorg	Alle klantgroepen	Kadaster, netbeheerders, CBS, CIBG (99%)	Gasverbruik	Inkoop elektriciteit	Woon-/werkverkeer
		Emissiefactoren PCAF-database (1%)	Brandstofgebruik	Elektriciteit en warmte	
Onderwijs	Alle klantgroepen	Kadaster, netbeheerders (63%)	Gasverbruik	Inkoop elektriciteit	
		Emissiefactoren PCAF-database (37%)	Brandstofgebruik	Elektriciteit en warmte	
Publieke infrastructuur	Publiek transport	Jaarverslagen klanten (35%)	Brandstofgebruik voertuigen en vastgoed	Elektriciteit en warmte	Overige emissiebronnen waardeketen, wisselt per klant
		Emissiefactoren PCAF-database (65%)	Brandstofgebruik	Elektriciteit en warmte	Overige emissiebronnen waardeketen
	Infrastructuur	Jaarverslagen klanten (31%)	Brandstofgebruik voertuigen, voertuigen en vastgoed	Elektriciteit en warmte	Overige emissiebronnen waardeketen, wisselt per klant
		Emissiefactoren PCAF-database (69%)	Brandstofgebruik	Elektriciteit en warmte	Overige emissiebronnen waardeketen

Sector	Klantgroep	Databron	Emissiebron scope 1	Emissiebron scope 2	Emissiebron scope 3
	Afvalinzameling- en verwerking	Jaarverslagen klanten (74%)	Brandstofgebruik voertuigen en vastgoed, productiegerelateerde activiteiten	Elektriciteit en warmte	Overige emissiebronnen waardeketen, wisselt per klant
		Emissiefactoren PCAF-database (26%)	Brandstofgebruik	Elektriciteit en warmte	Overige emissiebronnen waardeketen
	Drinkwaterbedrijven	Drinkwaterbedrijven	Winning en behandeling van grondwater, gasverbruik, brandstof voor het gebruik van aggregaten, gereden kilometers eigen wagenpark	Inkoop elektriciteit	Woon-/werkverkeer, vliegverkeer, chemicalien, transport (leveranciers, afvoer residuen)
	Ruimtelijke ordening	Emissiefactoren PCAF-database	Brandstofgebruik	Elektriciteit en warmte	Overige emissiebronnen waardeketen
	Netwerkbedrijven (energie, telecom)	Jaarverslagen klanten (27%)	Brandstofgebruik voertuigen en vastgoed, netverlies, methaanuitstoot	Elektriciteit en warmte, netverlies	Overige emissiebronnen waardeketen, wisselt per klant
		Emissiefactoren PCAF-database (73%)	Brandstofgebruik	Elektriciteit en warmte	Overige emissiebronnen waardeketen
Energie	Hernieuwbare energie	Bruto vermeden emissies: productiedata van klanten; gegenereerde emissies: wetenschappelijke literatuur			Productie, installatie, onderhoud en demontage van de windmolens en zonnepanelen
	Verduurzamingsprojecten	Geen emissiebrekening plaatsgevonden			
Overig	Overig	Emissiefactoren PCAF-database	Brandstofgebruik	Elektriciteit en warmte	Overige emissiebronnen waardeketen

Bijlage 4 Reikwijdte klimaatdoelen

Kredietportefeuille

Sector	Subsector	Percentage portefeuille in 2023	Onderdeel absolute emissiereductie-doelstelling scope 1 en 2 voor 2025 en 2030	Doelstelling fysieke emissie-intensiteit voor 2030
Wonen	Woningcorporaties	52%	ja	ja
	Overig	1%	nee	nee
Publieke sector	Gemeenten	29%	ja	ja
	Gemeenschappelijke regelingen	1%	nee	nee
	Provincies	1%	ja	nee
	Waterschappen	0%	ja	nee
	Overige publieke instellingen	1%	nee	nee
Zorg	Verpleging & Overige	2%	ja	ja
	Universitair medische centra	1%	ja	ja
	Overige ziekenhuizen	3%	ja	ja
	Gehandicaptenzorg (GHZ)	1%	ja	ja
	Geestelijke Gezondheidszorg (GGZ)	0%	ja	ja
Publieke infrastructuur	Publiek transport	1%	nee	nee
	Infrastructuur	1%	nee	nee
	Afvalinzameling- en verwerking	1%	nee	nee
	Drinkwaterbedrijven	1%	ja	nee
	Ruimtelijke ordening	1%	nee	nee
	Netwerkbedrijven (energie, telecom)	1%	nee	nee
Onderwijs	Funderend onderwijs (PO + VO)	0%	ja	ja
	Middelbaar en hoger onderwijs	1%	ja	ja
	Overige onderwijsinstellingen	0%	ja	ja
Overig	Overig	0%	nee	nee
Energie	Hernieuwbare energie	1%	nee	nee
	Verduurzamingsprojecten	0%	nee	nee
Reikwijdte doelstelling		100%	91%	90%

Obligaties en medium term notes

Sector	Subsector	Percentage portefeuille in 2023	Onderdeel absolute emissiereductie- doelstelling scope 1 en 2 voor 2025 en 2030	Doelstelling fysieke emissie- intensiteit voor 2030
Publieke sector	Overheden	19%	nee	nee
	Supernationale en multilaterale ontwikkelingsbanken	27%	nee	nee
	Gemeenten	6%	nee	ja
Publieke infrastructuur	Publieke infrastructuur	2%	nee	nee
Overig	Overig	46%	nee	nee
Reikwijdte doelstelling		100%	0%	6%

Bijlage 5 Toelichting klimaatdoelen

Portefeuille	Absolute doelstellingen		Relatieve doelstellingen			
	Kredietportefeuille	Kredietportefeuille	Kredietportefeuille	Kredietportefeuille, obligatie- /MTN-portefeuille	Kredietportefeuille	Kredietportefeuille
Sector	Woningcorporaties, gemeenten, provincies, waterschappen, zorg, onderwijs en drinkwaterbedrijven	Woningcorporaties, gemeenten, provincies, waterschappen, zorg, onderwijs en drinkwaterbedrijven	Woningcorporaties	Gemeente	Zorg	Onderwijs
Uitstaand bedrag (€ mln)	80.072	80.072	45.957	26.350	6.629	1.035
Dekkingsgraad sector (%)	100%	100%	100%	100%	100%	100%
Dekkingsgraad portefeuille (%)	91%	91%	52%	29% kredietportefeuille, 6% obligatie- /MTN-portefeuille	8%	1%
Scopes	1, 2	1, 2	1, 2	1, 2	1, 2	1, 2
Type doelstelling	Absoluut	Absoluut	Relatief	Relatief	Relatief	Relatief
Metric	ktCO ₂ e	ktCO ₂ e	kg CO ₂ e/m ²	kg CO ₂ e/m ²	kg CO ₂ e/m ²	kg CO ₂ e/m ²
Basisjaar	2018	2018	2018	2018	2018	2018
Waarde basisjaar	1.202	1.202	29,3	45,2	87,2	41,6
Referentiejaar	2023	2023	2023	2023	2023	2023
Waarde referentiejaar	911	911	22,0	35,1	72,4	28,8
PCAF datakwaliteitsscore	2,5	2,5	2,0	3,0	2,9	3,4
Doeljaar	2025	2030	2030	2030	2030	2030
Beoogde waarde doeljaar	901	685	11,0	16,8	25,1	15,8
Scenario/ emissiereductiepad	n.a.	n.a.	Tot aan 2030: eigen emissiereductiepad, vanaf 2030: CRREM 1,5°C GHGe, Single-family house (40%), Multi-family house (60%)	Jaarlijkse procentuele daling is gelijk aan CRREM pathway 1,5°C GHGe Office	Jaarlijkse procentuele daling is gelijk aan CRREM pathway 1,5°C GHGe Office	Tot aan 2030: eigen emissiereductiepad, vanaf 2030: CRREM 1,5°C GHGe Healthcare
Methodiek klimaatdoelstelling	n.a.	n.a.	SDA	SDA	SDA	SDA